



PRESIDÊNCIA DO CONSELHO DE MINISTROS
Secretaria-Geral



Direção de Serviços de Recursos Humanos



PRESIDÊNCIA DO CONSELHO DE MINISTROS
Secretaria-Geral

DESPACHO:

Aprovo

23 de março de 2015

O Secretário-Geral

José M. Sousa Rego



PRESIDÊNCIA DO CONSELHO DE MINISTROS
Secretaria-Geral

ÍNDICE

	Págs.
1ª PARTE	
Preâmbulo.....	4
2ª PARTE	
Mapa de Pessoal.....	5
Organograma	7
Indicadores Sociais	8
3ª PARTE	
Análise sumária dos dados mais evidenciados	
Capítulo 1 - Recursos Humanos	10
Capítulo 2 - Remunerações e Encargos	14
Capítulo 3 - Higiene e Segurança	15
Capítulo 4 - Formação Profissional	15
Capítulo 5 - Relações Profissionais	16
4ª PARTE	
Formulário do Balanço Social segundo modelo da DGAEP	17



PRESIDÊNCIA DO CONSELHO DE MINISTROS
Secretaria-Geral

1ª PARTE

PREÂMBULO

O Balanço Social de 2014 da Secretaria-Geral da Presidência do Conselho de Ministros, doravante designada por SGPCM, dá cumprimento ao estipulado no Decreto-Lei n.º 190/96, de 9 de Outubro e segue as orientações emanadas da Direção-Geral da Administração e do Emprego Público (DGAEP). Foi utilizado para o efeito o formulário oficial disponibilizado no site institucional da DGAEP.

A par do Plano de Atividades, do Relatório de Atividades e do QUAR, o Balanço Social é um instrumento de planeamento e gestão de recursos humanos inserido no ciclo anual de gestão. A análise dos indicadores aferidos com base neste instrumento permite caracterizar os recursos humanos da organização.

O presente documento apresenta também um conjunto de indicadores sociais, sendo possível observar a variação relativamente ao ano de 2013 e expõe uma análise sumária dos dados mais evidenciados no ano em apreço.

Todo o tratamento estatístico contemplou apenas os trabalhadores em exercício efetivo de funções na SGPCM a 31 de dezembro de 2014, independentemente do vínculo jurídico detido.

Assim a SGPCM contou nesse ano com a colaboração de 101 trabalhadores e trabalhadoras, dos quais 2 em regime de mobilidade, para um universo total de 178 trabalhadores.

É de salientar que o universo total incluía: i) comissão de serviço e em mobilidade noutros organismos 35 trabalhadores e ii) gabinetes governamentais e entidades no âmbito da PCM 42 trabalhadores, perfazendo um total de 77. Do total 24 trabalhadores pertencem à carreira técnica superior, 9 à carreira de informática, 22 à carreira de assistente técnico e 22 à carreira de assistente operacional.



PRESIDÊNCIA DO CONSELHO DE MINISTROS
Secretaria-Geral

2ª PARTE

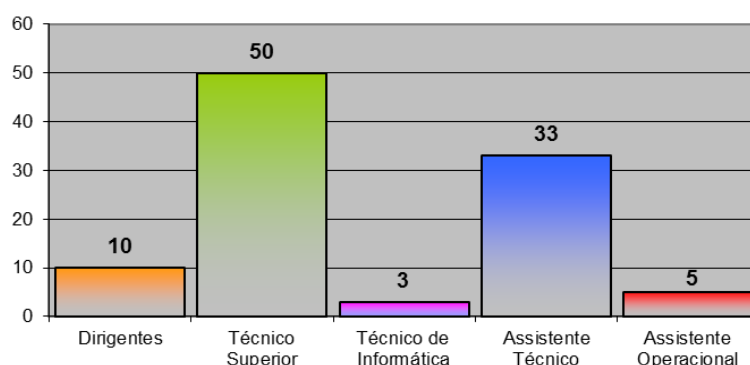
MAPA DE PESSOAL

Grupo de Pessoal	Cargo /Carreira	Nº de trabalhadores/as em 31.12.2014
Pessoal dirigente	Secretário-Geral Secretária-Geral Adjunta Diretor de serviços	10
Pessoal técnico superior	Técnico superior	50
Pessoal de informática	Técnico de informática	3
Pessoal assistente técnico	Assistente técnico	33
Pessoal assistente operacional	Assistente operacional	5
TOTAL		101

Em 31 de dezembro de 2014 exerciam funções na SGPCM 101 trabalhadores e trabalhadoras distribuídos por 5 grupos profissionais. Comparativamente com 2013, o número de efetivos diminuiu.

O grupo de pessoal com maior incidência de trabalhadores é o dos técnicos superiores (49,5%), seguido do grupo dos assistentes técnicos (33%). Os grupos com menor representatividade são o do pessoal informático (3%) e o assistente operacional (5%).

O grupo do pessoal dirigente incluía 2 cargos de direção superior e 8 de direção intermédia.



Ao longo dos anos, os assistentes técnicos foram sempre o grupo proeminente na SGPCM. Contudo, nos últimos três anos tem-se verificado que o grupo técnico superior tem vindo a ocupar uma posição mais expressiva na organização na medida em que se estimula a modernização administrativa e se procede ao reforço de competências.

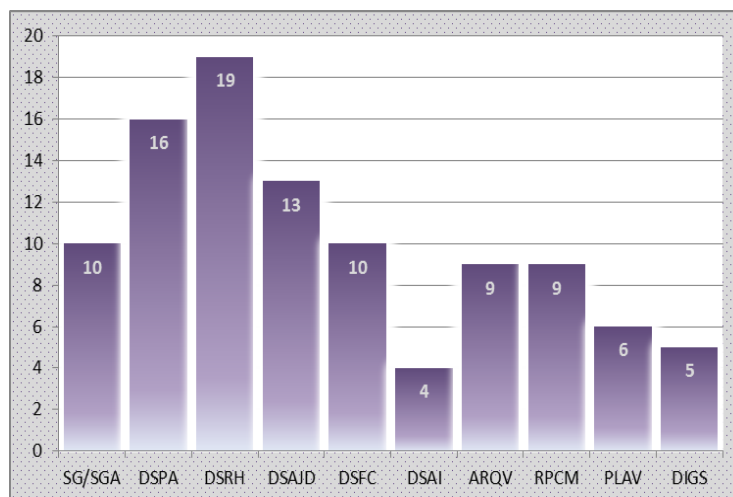


PRESIDÊNCIA DO CONSELHO DE MINISTROS
Secretaria-Geral

Distribuição dos efetivos por unidade orgânica

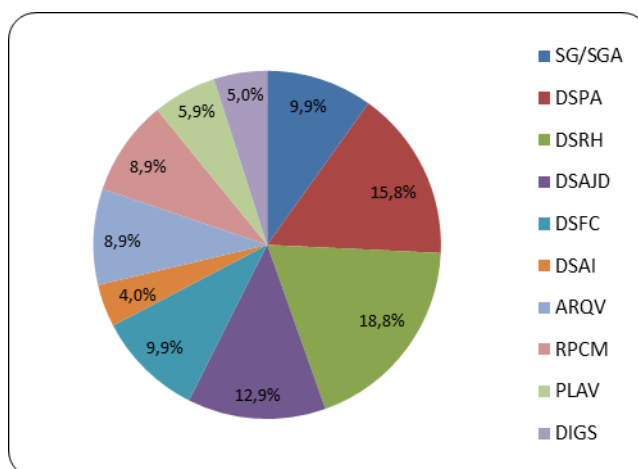
Os efetivos encontravam-se distribuídos pelas diferentes unidades orgânicas conforme representado no gráfico abaixo.

- Secretário-Geral/Secretária-Geral Adjunta (SG/SGA)
- Direção de Serviços de Património e Aquisições (DSPA)
- Direção de Serviços de Recursos Humanos (DSRH)
- Direção de Serviços de Assuntos Jurídicos e Documentação (DSAJD)
- Direção de Serviços Financeiros e de Contabilidade (DSFC)
- Direção de Serviços de Auditoria e Inspeção (DSAI)
- Divisão de Arquivos (ARQV)
- Divisão de Relações Públicas e Apoio ao Conselho de Ministros (RPCM)
- Divisão de Planeamento e Avaliação (PLAV)
- Equipa Multidisciplinar DIGESTO (DIGS)



A unidade orgânica que possuía em 2014 um maior número de trabalhadores era a Direção de Serviços de Recursos Humanos com 19 trabalhadores, correspondendo a 18,8% do total de efetivos.

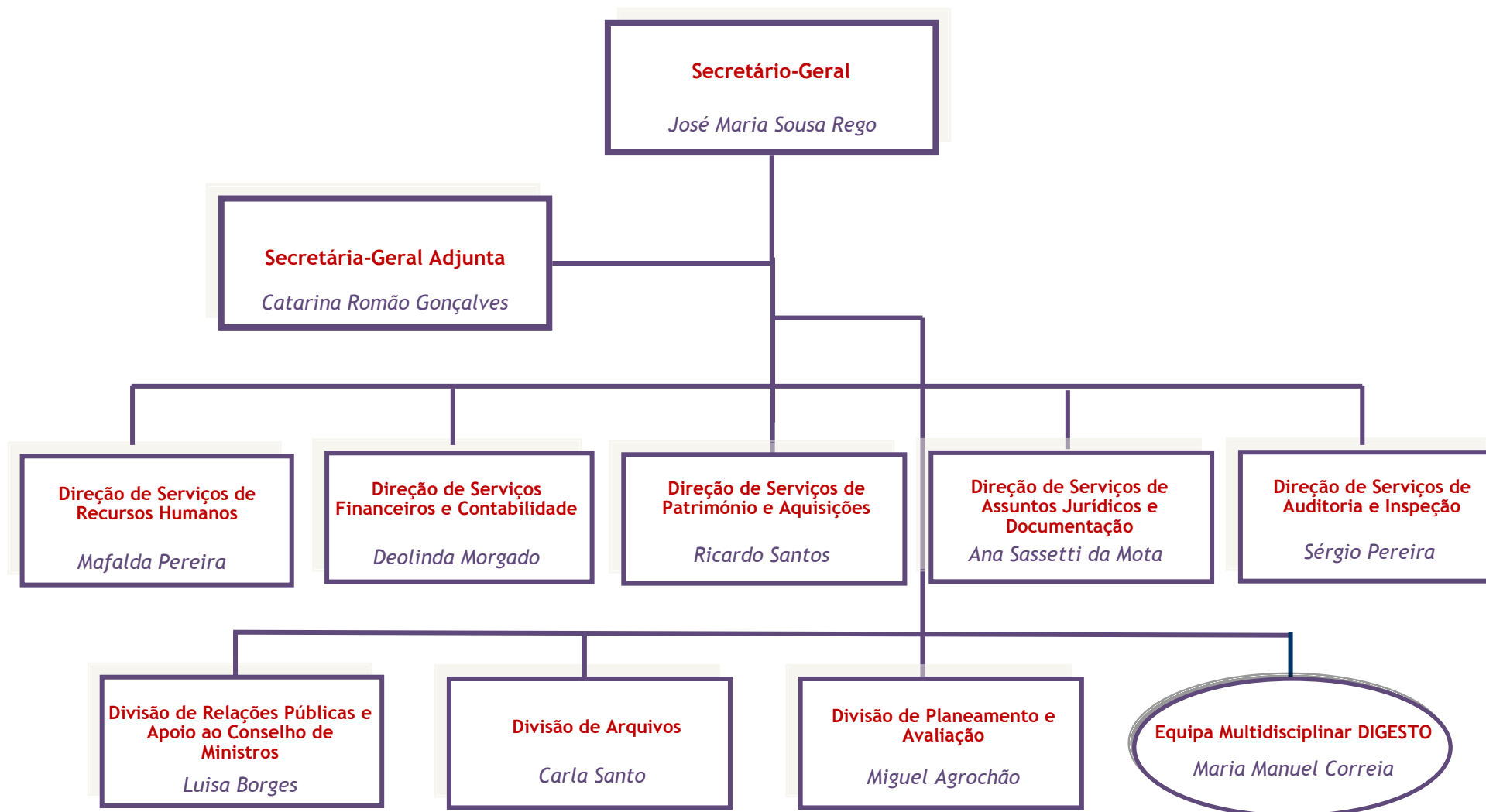
Em contrapartida a unidade orgânica que detinha menor número de trabalhadores era a Direção de Serviços de Auditoria e Inspeção com 4 trabalhadores, correspondendo a 4% do total de efetivos.





PRESIDÊNCIA DO CONSELHO DE MINISTROS
Secretaria-Geral

ORGANOGRAMA DA SG-PCM





PRESIDÊNCIA DO CONSELHO DE MINISTROS
Secretaria-Geral

INDICADORES SOCIAIS

		2013	2014	
Taxa de Pessoal Dirigente e Chefias	$\frac{\text{Dirigente e Chefia}}{\text{Total trabalhadores}} \times 100$	9,1%	9,9%	↑
Taxa de Enquadramento do Pessoal Dirigente Feminino	$\frac{\text{Dirigentes Femininos}}{\text{Total trabalhadores}} \times 100$	5,48%	5,9%	↑
Taxa de Feminização	$\frac{\text{Trabalhadores Femininos}}{\text{Total trabalhadores}} \times 100$	73%	70,2%	↓
Taxa de Tecnicidade (em sentido restrito)	$\frac{\text{Dirigentes + Téc. Superiores}}{\text{Total trabalhadores}} \times 100$	55,5%	59,4%	↑
Taxa de Formação Superior	$\frac{\text{Nº Dout. + Mestr. + Lic. + Bach.}}{\text{Total trabalhadores}} \times 100$	55,5%	60,3%	↑
Taxa de Formação Superior Feminina	$\frac{\text{Nº Dout. + Mestr. + Lic. + Bach.}}{\text{Efetivo Feminino}} \times 100$	56%	64,8%	↑
Taxa de Pessoal Assistente Técnico	$\frac{\text{Nº de Assistentes Técnicos}}{\text{Total trabalhadores}} \times 100$	35,5%	32,7%	↓
Taxa de Absentismo	$\frac{\text{Número de dias de ausência}}{(\text{Nº dias trabalháveis} \times \text{Total trab.})} \times 100$	10,49%	7,11%	↓

* 224 – é o número de dias trabalháveis por ano, descontando ao n.º de dias do ano os fins -de -semana, feriados e o período de férias.



PRESIDÊNCIA DO CONSELHO DE MINISTROS
Secretaria-Geral

		2013	2014	
Média Etária	$\frac{\text{Soma das idades}}{\text{Total trabalhadores}}$	49,1	48,9	↓
Nível Médio Etário Feminino	$\frac{\text{Soma das idades dos efetivos femininos}}{\text{Total efetivos femininos}}$	49	49	↑
Leque Etário	$\frac{\text{Idade mais velha}}{\text{Idade mais nova}}$	2,6	2,5	↓
Leque Remuneratório	$\frac{\text{Remuneração mais elevada}}{\text{Remuneração mais baixa}}$	7,2	9,1	↑

Legenda:

Para cada indicador, de acordo com os valores obtidos, é possível efetuar uma análise comparativa relativamente ao ano de 2013 e posicioná-los segundo um dos 3 níveis de graduação:

	Valores que são <u>positivos</u> para o serviço que significam aumento ou diminuição
--	--

	Valores que são <u>pouco expressivos</u> para o serviço que significam aumento ou diminuição
--	--

	Valores que são <u>negativos</u> para o serviço que significarem aumento ou diminuição
--	--



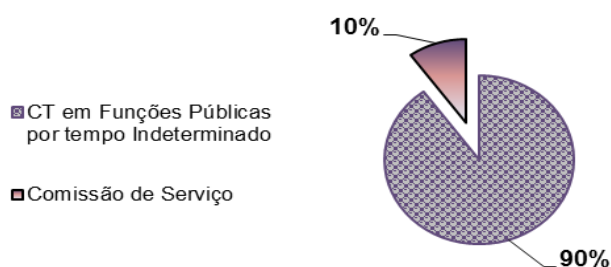
ANÁLISE SUMÁRIA DOS DADOS MAIS EVIDENCIADOS

Capítulo 1 - RECURSOS HUMANOS

Trabalhadores por modalidade de vinculação

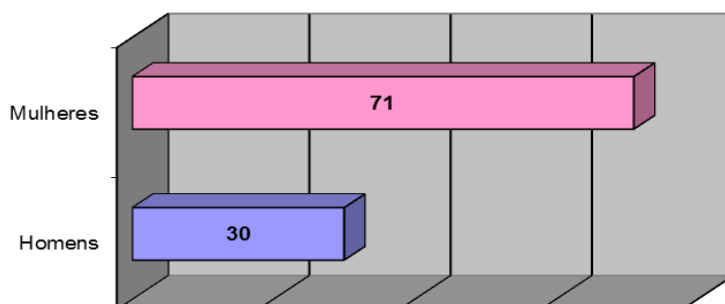
Em 31 de dezembro de 2014 a SGPCM contava com um total de 101 trabalhadores em exercício efectivo de funções.

A relação jurídica predominante era o contrato de trabalho em funções públicas por tempo indeterminado com 91 trabalhadores, seguindo-se a comissão de serviço do pessoal dirigente com 10 trabalhadores.



Trabalhadores segundo o género

Do total dos trabalhadores da SGPCM 71 são do género feminino e 30 são do género masculino, sendo o índice de feminização de 70,2%. Verificou-se um ligeiro decréscimo em relação ao ano de 2013 (73%).



O diferencial entre géneros é maior na carreira de técnico superior, onde 80% dos trabalhadores são do género feminino, seguido imediatamente da carreira de assistente técnico, com 72%.

Esta diferença inverte-se nos assistentes operacionais em que dos 5 existentes, 4 são do género masculino predominantemente motoristas.

Nos cargos dirigentes, o diferencial é superior no género feminino em 60%, ou seja, dos 10 dirigentes 6 são do género feminino.



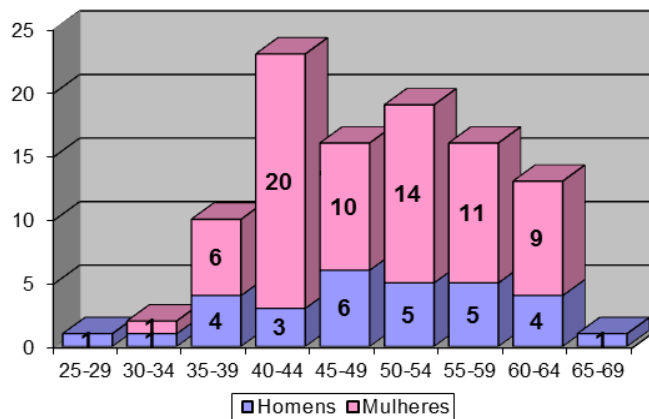
PRESIDÊNCIA DO CONSELHO DE MINISTROS
Secretaria-Geral

Trabalhadores por escalão etário

Contrariando a tendência da Administração Pública o maior número de trabalhadores em 2014 situava-se no escalão etário de 40-44 anos (22,77%), seguido do escalão etário de 50-54 anos (18,8%).

Observando o escalão etário tendo por base o género, constatou-se que o maior número de mulheres se situava na faixa etária de 40-44 anos (20) e o maior número de homens na faixa etária de 45-49 anos (6).

O trabalhador com idade mais elevada (escalão 65-69 anos) era dirigente superior e o mais novo (escalão 25-29 anos) era dirigente intermédio do 2º grau.

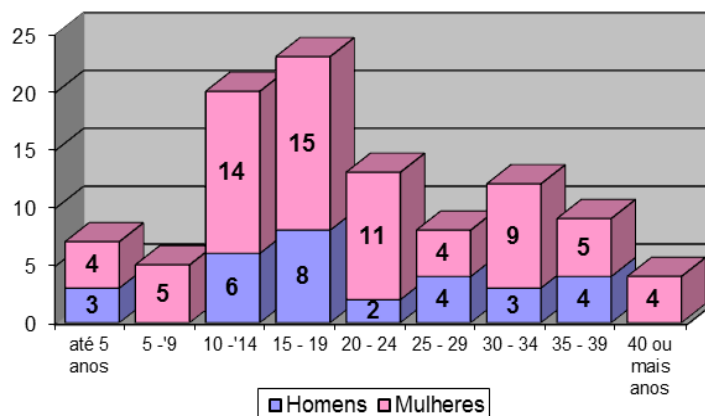


Trabalhadores por escalão de antiguidade

Na SGPCM, o nível médio de antiguidade situava-se nos 20 anos.

O nível de antiguidade mais significativo situava-se entre os 15 e os 19 anos (23 trabalhadores), dos quais: 14 pertencem ao grupo dos técnicos superiores, 5 ao grupo do pessoal dirigente, 3 ao grupo dos assistentes técnicos, 1 ao grupo dos assistentes operacionais.

De realçar que existiam à data 4 trabalhadores do género feminino com 40 ou mais anos de antiguidade (1 técnico superior e 3 assistentes técnicos).

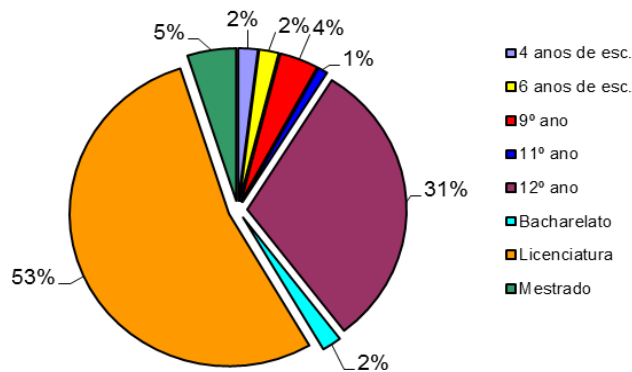




PRESIDÊNCIA DO CONSELHO DE MINISTROS
Secretaria-Geral

Trabalhadores por nível de escolaridade

A licenciatura foi o nível de escolaridade mais representativo com 54 trabalhadores o que traduz um elevado índice de tecnicidade nos recursos humanos da SGPCM. Registou-se um acréscimo em cerca de 4% relativamente ao ano de 2013. A licenciatura predominante era o Direito (26).



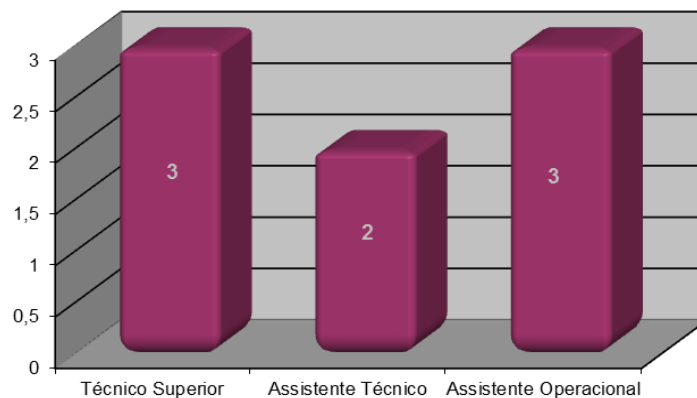
Trabalhadores portadores de deficiência

Em 31 de dezembro de 2014 existiam 5 trabalhadores (4,9%) do total de efetivos portadores de deficiência, sendo 4 mulheres e 1 homem. Porém em nenhum dos casos foi necessário adaptar o posto de trabalho à deficiência específica.

Admissões / Regressos de trabalhadores

Durante o ano de 2014 registou-se a admissão e/ou regresso de 8 trabalhadores, dos quais: 1 diplomado do CEAGP, 2 em regime de mobilidade, 4 regressos após exercício de funções em gabinete ministerial e 1 regresso por cessação da comissão de serviço.

Comparativamente ao ano transato verificou-se exatamente o mesmo número de admissões / regressos de trabalhadores.





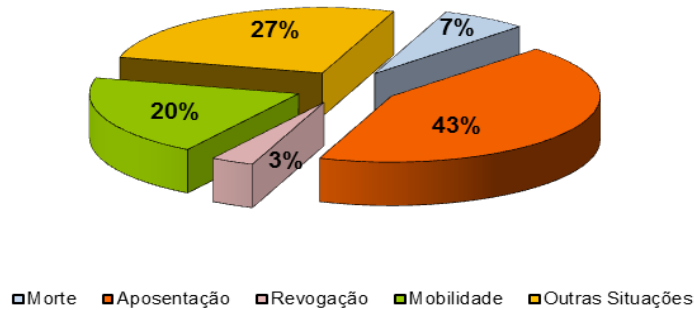
PRESIDÊNCIA DO CONSELHO DE MINISTROS
Secretaria-Geral

Saídas de trabalhadores

No ano em análise saíram 25 trabalhadores da SGPCM (24,7%) do total de efetivos, sendo o grupo dos assistentes técnicos o de maior expressão (13), seguido dos técnicos superiores (6), assistente operacional (5) e informático (1).

O motivo de saída predominante foi a aposentação (13), seguido da mobilidade (6), morte (2), licença especial para Macau (1), cessação por mútuo acordo (1), designação para gabinete (1) e cessação da mobilidade (1).

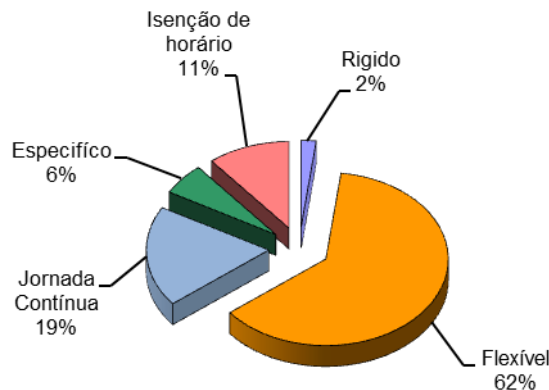
O maior número de saídas foi apurado no género feminino, com 18 trabalhadoras.



Modalidades de horário e período normal de trabalho

Tendo em conta as modalidades de horário de trabalho praticadas na SGPCM constatou-se que mais de metade dos trabalhadores (62%) desempenhou funções em regime de horário flexível, correspondendo a 40h semanais.

Logo a seguir foi praticada pelos trabalhadores integrados nas carreiras técnica superior e assistente técnica a modalidade de horário de jornada contínua, onde o período normal de trabalho corresponde a 35h semanais.





PRESIDÊNCIA DO CONSELHO DE MINISTROS
Secretaria-Geral

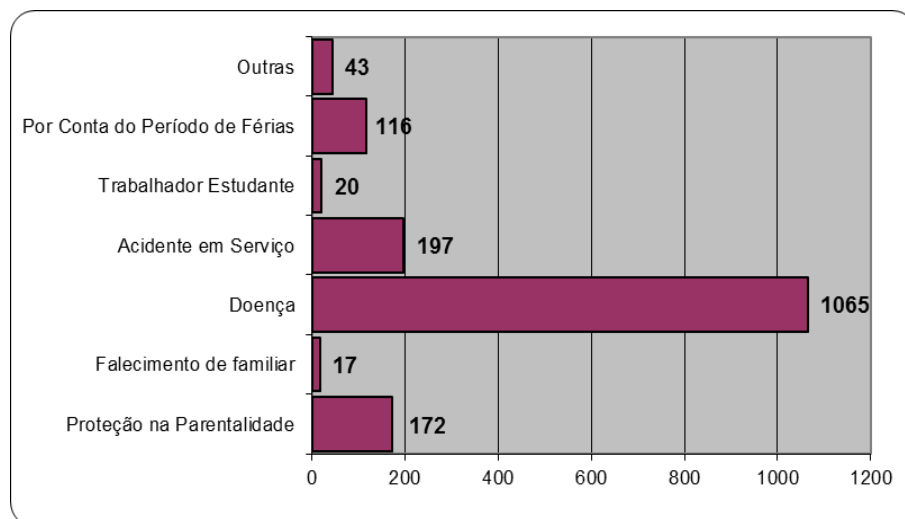
Ausências ao trabalho

No ano de 2014 o número total de dias de ausência foi de 1.630 dias, com maior representatividade feminina (1149 dias). As ausências ocorreram por motivos de doença prolongada (3 trabalhadoras), licenças parentais (2) e acidente em serviço (1).

O motivo predominante de ausências foi a doença (1.065 dias), com um peso de 65,33%, face às demais causas. Verifica-se que em 2014 o género masculino faltou 397,5 dias e o género feminino 667,5 dias.

O grupo de pessoal com maior número de ausências foi o assistente técnico com 810,5 dias.

No entanto verificou-se uma descida significativa de 3,38% na taxa de absentismo em relação ao ano de 2013.



Capítulo 2 - REMUNERAÇÕES E ENCARGOS COM PESSOAL

O pessoal da SGPCM apresentou um leque salarial líquido com uma amplitude de 9,1% sendo superior no género masculino relativamente ao feminino.

O escalão remuneratório 501 € - 1.000 € foi o que abrangeu maior número de trabalhadores, num total de 22, sendo 12 do sexo feminino e 10 do sexo masculino.

A remuneração base média anual foi de 21.186,50 €.



PRESIDÊNCIA DO CONSELHO DE MINISTROS
Secretaria-Geral

Capítulo 3 - HIGIENE E SEGURANÇA NO TRABALHO

Durante o ano de 2014 ocorreram 2 acidentes de trabalho *no local de trabalho* e ambos abrangendo trabalhadores do sexo feminino.

Daqueles acidentes resultaram 2 casos de incapacidade temporária absoluta.

Um dos acidentes deu origem a baixa superior a 30 dias, totalizando 178 dias de trabalho perdidos.

Registaram-se também 2 acidentes de trabalho *In itinere*, sendo que de um deles resultou a morte de uma trabalhadora.

De realçar que no ano de 2013 não tinham ocorrido acidentes de trabalho.

Capítulo 4 - FORMAÇÃO PROFISSIONAL

A formação profissional dos trabalhadores continua a ser uma preocupação da SGPCM. O investimento nesta área foi constante, para que os trabalhadores continuem a ter oportunidade de desenvolvimento profissional para a aquisição de novas competências e conhecimentos técnicos e para a sua motivação profissional.

O Plano de Formação tinha previsto 36 ações, das quais foram realizadas 17, ou seja, 47% de taxa de realização. Porém, adicionalmente foram frequentadas 17 ações extra Plano que totalizaram 1 848 horas com 66 participantes onde se registaram 112 participações.

Apurou-se um acréscimo de 818 horas face ao ano de 2013.

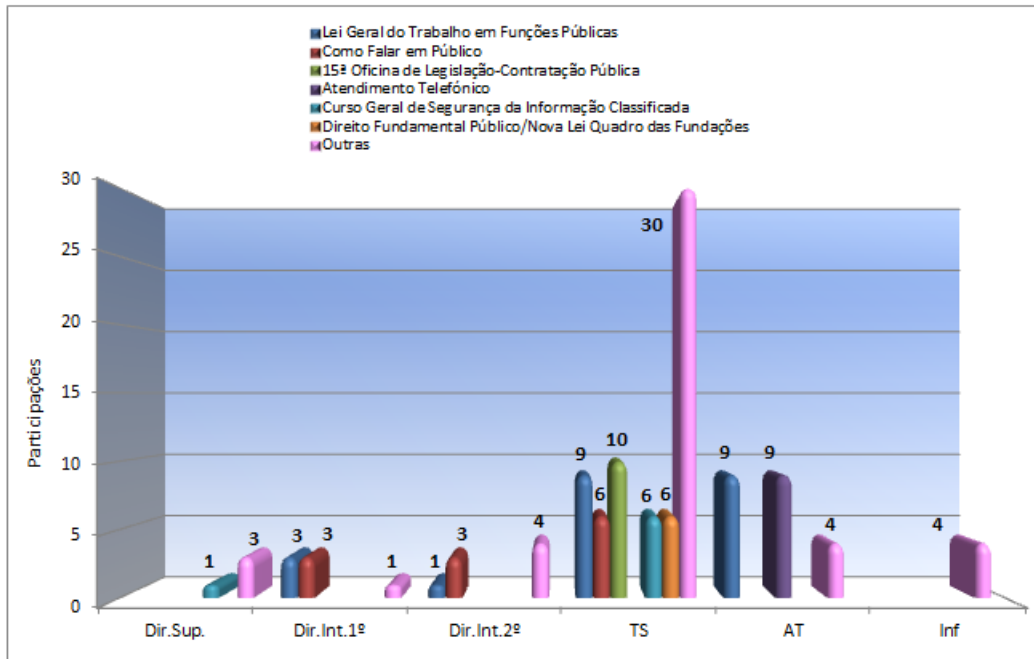
As ações de formação frequentadas pelos trabalhadores da SGPCM tiveram somente uma componente externa. Contudo algumas delas foram realizadas nas instalações da Secretaria-Geral.

A formação consistiu essencialmente em cursos, seminários, conferências, congressos e incidiram sobre as seguintes áreas temáticas:

- Direito/Assuntos jurídicos/RH
- Contabilidade/Financeira
- Auditoria
- TIC
- Património e Aquisições
- Comunicação e relacionamento interpessoal
- Planeamento e Avaliação
- Arquivo e Ciências Documentais



PRESIDÊNCIA DO CONSELHO DE MINISTROS
Secretaria-Geral



Os custos com a formação para a SGPCM ascenderam a 7.678,13 €.

De realçar que 8 trabalhadores do sexo feminino frequentaram ações de formação profissional por iniciativa própria ou seja em regime de autoformação num total de 12 participações.

Capítulo 5 - RELAÇÕES PROFISSIONAIS

Foi possível aferir que 14 trabalhadores, 6 do sexo feminino e 9 do sexo masculino, efetuam descontos para sindicatos. Assim, apurou-se uma taxa de sindicalização de 13,86%.

Durante o ano de 2014 não se verificou nenhum caso disciplinar.



PRESIDÊNCIA DO CONSELHO DE MINISTROS
Secretaria-Geral

4ª PARTE

FORMULÁRIO DO BALANÇO SOCIAL SEGUNDO MODELO DA DGAEP

→ Capa do Balanço Social - 2014

→ Critério adotado para o registro dos dados no BS em caso de processo de fusão/reestruturação

→ Índice de Quadros

→ Quadros do 1 ao 32

BALANÇO SOCIAL

Decreto-Lei nº 190/96, de 9 de Outubro

2014

IDENTIFICAÇÃO DO SERVIÇO / ENTIDADE

Código SIOE: 13110000

Ministério: Presidência do Conselho de Ministros

Serviço / Entidade: Secretaria-Geral

NÚMERO DE PESSOAS EM EXERCÍCIO DE FUNÇÕES NO SERVIÇO (Não incluir Prestações de Serviços)

Em 1 de Janeiro de 2014 110

Em 31 de Dezembro de 2014 101

Nota: Em caso de processo de fusão/reestruturação da entidade existente a 31/12/2014 indicar o critério adotado para o registo dos dados do Balanço Social 2014 na folha "Critério"

Contato(s) do(s) responsável(is) pelo preenchimento

Nome Mafalda Pereira

Tel: 21 392 7677

E-mail: recursos.humanos@sg.pcm.gov.pt

Data 20 de março de 2015

Notas Explicativas:

Em caso de processo de fusão/reestruturação da entidade existente a 31/12/2014 deverá ser indicado o critério adotado para o registo dos dados do Balanço Social 2014.

Por exemplo: caso de uma entidade que resulta da fusão de 2 entidades, em que a nova entidade iniciou o seu funcionamento a 1 de junho 2014:

Deverá registar os dados da entidade nova referente ao período de 1 junho a 31 dezembro, especificando em baixo na descrição da entidade a data de início da nova entidade e o número de trabalhadores em exercício de funções nessa data, em substituição do n.º de trabalhadores a 1 de janeiro 2014 na folha de identificação.

Caso este critério não seja aplicável para algum dos quadros, deverá também ser descrita neste campo de descrição o critério adotado.

Critério adotado (descrição da entidade):

BALANÇO SOCIAL 2014

ÍNDICE DE QUADROS

CAPÍTULO 1 - RECURSOS HUMANOS

[Quadro 1: Contagem dos trabalhadores por grupo/cargo/carreira, segundo a modalidade de vinculação e género, em 31 de dezembro](#)

[Quadro 2: Contagem dos trabalhadores por grupo/cargo/carreira, segundo o escalão etário e género, em 31 de dezembro](#)

[Quadro 3: Contagem dos trabalhadores por grupo/cargo/carreira, segundo o nível de antiguidade e género, em 31 de dezembro](#)

[Quadro 4: Contagem dos trabalhadores por grupo/cargo/carreira, segundo o nível de escolaridade e género, em 31 de dezembro](#)

[Quadro 5: Contagem dos trabalhadores estrangeiros por grupo/cargo/carreira, segundo a nacionalidade e género, em 31 de dezembro](#)

[Quadro 6: Contagem de trabalhadores portadores de deficiência por grupo/cargo/carreira, segundo o escalão etário e género, em 31 de dezembro](#)

[Quadro 7: Contagem dos trabalhadores admitidos e regressados durante o ano, por grupo/cargo/carreira e género, segundo o modo de ocupação do posto de trabalho ou modalidade de vinculação](#)

[Quadro 8: Contagem das saídas de trabalhadores nomeados ou em comissão de serviço, por grupo/cargo/carreira, segundo o motivo de saída e género](#)

[Quadro 9: Contagem das saídas de trabalhadores contratados, por grupo/cargo/carreira, segundo o motivo de saída e género](#)

[Quadro 10: Contagem dos postos de trabalho previstos e não ocupados durante o ano, por grupo/cargo/carreira, segundo a dificuldade de recrutamento](#)

[Quadro 11: Contagem das mudanças de situação dos trabalhadores, por grupo/cargo/carreira, segundo o motivo e género](#)

[Quadro 12: Contagem dos trabalhadores por grupo/cargo/carreira, segundo a modalidade de horário de trabalho e género, em 31 de dezembro](#)

[Quadro 13: Contagem dos trabalhadores por grupo/cargo/carreira, segundo o período normal de trabalho \(PNT\) e género, em 31 de dezembro](#)

[Quadro 14: Contagem das horas de trabalho suplementar durante o ano, por grupo/cargo/carreira, segundo a modalidade de prestação do trabalho e género](#)

[Quadro 14.1: Contagem das horas de trabalho nocturno, normal e suplementar durante o ano, por grupo/cargo/carreira, segundo o género](#)

[Quadro 15: Contagem dos dias de ausências ao trabalho durante o ano, por grupo/cargo/carreira, segundo o motivo de ausência e género](#)

[Quadro 16 : Contagem dos trabalhadores em greve durante o ano, por escalão de PNT e tempo de paralisação](#)

CAPÍTULO 2 - REMUNERAÇÕES E ENCARGOS

[Quadro 17: Estrutura remuneratória, por género](#)

[Quadro 18: Total dos encargos anuais com pessoal](#)

[Quadro 18.1: Suplementos remuneratórios](#)

[Quadro 18.2: Encargos com prestações sociais](#)

[Quadro 18.3: Encargos com benefícios sociais](#)

CAPÍTULO 3 - HIGIENE E SEGURANÇA

[Quadro 19: Número de acidentes de trabalho e de dias de trabalho perdidos com baixa durante o ano, por género](#)

[Quadro 20: Número de casos de incapacidade declarados durante o ano, relativamente aos trabalhadores vítimas de acidente de trabalho](#)

[Quadro 21: Número de situações participadas e confirmadas de doença profissional e de dias de trabalho perdidos durante o ano](#)

[Quadro 22: Número e encargos das actividades de medicina no trabalho ocorridas durante o ano](#)

[Quadro 23: Número de intervenções das comissões de segurança e saúde no trabalho ocorridas durante o ano, por tipo](#)

[Quadro 24: Número de trabalhadores sujeitos a acções de reintegração profissional em resultado de acidentes de trabalho ou doença profissional durante o ano](#)

[Quadro 25: Número de acções de formação e sensibilização em matéria de segurança e saúde no trabalho](#)

[Quadro 26: Custos com a prevenção de acidentes e doenças profissionais durante o ano](#)

CAPÍTULO 4 - FORMAÇÃO PROFISSIONAL

[Quadro 27: Contagem relativa a participações em acções de formação profissional durante o ano, por tipo de acção, segundo a duração](#)

[Quadro 28: Contagem relativa a participações em acções de formação durante o ano, por grupo/cargo/carreira, segundo o tipo de acção](#)

[Quadro 29: Contagem das horas dispendidas em formação durante o ano, por grupo/cargo/carreira, segundo o tipo de acção](#)

[Quadro 30: Despesas anuais com formação](#)

CAPÍTULO 5 - RELAÇÕES PROFISSIONAIS

[Quadro 31: Relações profissionais](#)

[Quadro 32: Disciplina](#)

Quadro 1: Contagem dos trabalhadores por grupo/cargo/carreira, segundo a modalidade de vinculação e género, em 31 de dezembro

Grupo/cargo/carreira / Modalidades de vinculação	Cargo Político / Mandato		Nomeação definitiva		Nomeação Transitória por tempo determinado		Nomeação Transitória por tempo determinável		CT em Funções Públicas por tempo indeterminado		CT em Funções Públicas a termo resolutivo certo		CT em Funções Públicas a termo resolutivo incerto		Comissão de Serviço no âmbito da LTFP		CT no âmbito do Código do Trabalho por tempo indeterminado		CT no âmbito do Código do Trabalho a termo (certo ou incerto)		Comissão de Serviço no âmbito do Código do Trabalho		TOTAL		TOTAL
	M	F	M	F	M	F	M	F	M	F	M	F	M	F	M	F	M	F	M	F	M	F	M	F	
Representantes do poder legislativo e de órgãos executivos																							0	0	0
Dirigente superior de 1º grau a)															1								1	0	1
Dirigente superior de 2º grau a)																1							0	1	1
Dirigente intermédio de 1º grau a)															2	3							2	3	5
Dirigente intermédio de 2º grau a)															1	2							1	2	3
Dirigente intermédio de 3º grau e seguintes a)																							0	0	0
Técnico Superior										10	40												10	40	50
Assistente técnico, técnico de nível intermédio, pessoal administrativo										9	24												9	24	33
Assistente operacional, operário, auxiliar										4	1												4	1	5
Aprendizes e praticantes																							0	0	0
Informático										3													3	0	3
Magistrado																							0	0	0
Diplomata																							0	0	0
Pessoal dos Serviços Externos do MNE - assistente de residência																							0	0	0
Pessoal de Inspeção																							0	0	0
Pessoal de Investigação Científica																							0	0	0
Docente Ensino Universitário																							0	0	0
Docente Ensino Superior Politécnico																							0	0	0
Educ.Infância e Doc. do Ens. Básico e Secundário																							0	0	0
Médico																							0	0	0
Enfermeiro																							0	0	0
Téc. Diagnóstico e Terapêutica																							0	0	0
Técnico Superior de Saúde																							0	0	0
Chefia Tributária																							0	0	0
Pessoal de Administração Tributária																							0	0	0
Pessoal Aduaneiro																							0	0	0
Conservador e Notário																							0	0	0
Oficial dos Registos e do Notariado																							0	0	0
Oficial de Justiça																							0	0	0
Forças Armadas - Oficial b)																							0	0	0
Forças Armadas - Sargento b)																							0	0	0
Forças Armadas - Praça b)																							0	0	0
Polícia Judiciária																							0	0	0
Polícia de Segurança Pública - Oficial																							0	0	0
Polícia de Segurança Pública - Chefe de Polícia																							0	0	0
Polícia de Segurança Pública - Agente																							0	0	0

Guarda Nacional Republicana - Oficial																							0	0	0	
Guarda Nacional Republicana - Sargento																								0	0	0
Guarda Nacional Republicana - Guarda																								0	0	0
Serviço Estrangeiros Fronteiras																								0	0	0
Guarda Prisional																								0	0	0
Outro Pessoal de Segurança c)																								0	0	0
Bombeiro																								0	0	0
Polícia Municipal																								0	0	0
Total	0	0	0	0	0	0	0	0	0	26	65	0	0	0	0	4	6	0	0	0	0	0	0	30	71	101

Prestações de Serviços	M	F	Total
Tarefa			0
Avença			0
Total	0	0	0

NOTAS:

Os totais dos quadros 1, 2, 3, 4, 12, 13 e 17 devem ser iguais, por grupo/cargo/carreira e por género.

a) Considerar os cargos abrangidos pelo Estatuto do Pessoal Dirigente (Leis nº 2/2004, de 15 de janeiro e 51/2005, de 30 e Agosto e republicado pela Lei nº 64/2011, de 22 de Dezembro);

b) Postos das carreiras militares dos três ramos das Forças Armadas (Exército, Marinha e Força Aérea);

c) Registar outro pessoal de segurança não considerado nas carreira ou grupos anteriores, incluindo os trabalhadores pertencentes aos corpos especiais SIS (Serviço de Informações de Segurança) e SIED (Serviço de Informações Estratégicas de Defesa);

Quadro 2: Contagem dos trabalhadores por grupo/cargo/carreira, segundo o escalão etário e género, em 31 de dezembro

SE Células a vermelho - Totais não estão iguais aos do Quadro1

Grupo/cargo/carreira / Escalão etário e género	Menos que 20 anos		20-24		25-29		30-34		35-39		40-44		45-49		50-54		55-59		60-64		65-69		maior ou igual a 70 anos		TOTAL		TOTAL		
	M	F	M	F	M	F	M	F	M	F	M	F	M	F	M	F	M	F	M	F	M	F	M	F	M	F		M	F
Representantes do poder legislativo e de órgãos executivos																										0	0	0	
Dirigente superior de 1º grau a)																											1	0	1
Dirigente superior de 2º grau a)												1															0	1	1
Dirigente Intermédio de 1º grau a)																	1	1	1								2	3	5
Dirigente Intermédio de 2º grau a)																											1	2	3
Dirigente Intermédio de 3º grau e seguintes a)																											0	0	0
Técnico Superior																											10	40	50
Assistente técnico, técnico de nível intermédio, pessoal administrativo																											9	24	33
Assistente operacional, operário, auxiliar																											4	1	5
Aprendizes e praticantes																											0	0	0
Informático																											3	0	3
Magistrado																											0	0	0
Diplomata																											0	0	0
Pessoal dos Serviços Externos do MNE - assistente de residência																											0	0	0
Pessoal de Inspeção																											0	0	0
Pessoal de Investigação Científica																											0	0	0
Docente Ensino Universitário																											0	0	0
Docente Ensino Superior Politécnico																											0	0	0
Educ. Infância e Doc. do Ens. Básico e Secundário																											0	0	0
Médico																											0	0	0
Enfermeiro																											0	0	0
Téc. Diagnóstico e Terapêutica																											0	0	0
Técnico Superior de Saúde																											0	0	0
Chefia Tributária																											0	0	0
Pessoal de Administração Tributária																											0	0	0
Pessoal Aduaneiro																											0	0	0
Conservador e Notário																											0	0	0
Oficial dos Registos e do Notariado																											0	0	0
Oficial de Justiça																											0	0	0
Forças Armadas - Oficial b)																											0	0	0
Forças Armadas - Sargento b)																											0	0	0
Forças Armadas - Praça b)																											0	0	0
Polícia Judiciária																											0	0	0
Polícia de Segurança Pública - Oficial																											0	0	0
Polícia de Segurança Pública - Chefe de Polícia																											0	0	0
Polícia de Segurança Pública - Agente																											0	0	0
Guarda Nacional Republicana - Oficial																											0	0	0
Guarda Nacional Republicana - Sargento																											0	0	0
Guarda Nacional Republicana - Guarda																											0	0	0
Serviço Estrangeiros Fronteiras																											0	0	0
Guarda Prisional																											0	0	0
Outro Pessoal de Segurança c)																											0	0	0
Bombeiro																											0	0	0
Polícia Municipal																											0	0	0
Total	0	0	0	0	1	0	1	1	4	6	3	20	6	10	5	14	5	11	4	9	1	0	0	0	0	30	71	101	

Prestações de Serviços	Menos que 20 anos		20-24		25-29		30-34		35-39		40-44		45-49		50-54		55-59		60-64		65-69		maior ou igual a 70 anos		TOTAL		TOTAL		
	M	F	M	F	M	F	M	F	M	F	M	F	M	F	M	F	M	F	M	F	M	F	M	F	M	F			
Tarefa																											0	0	0
Avença																											0	0	0
Total	0	0	0	0	0	0	0	0	0	0	0	0	0	0	0	0	0	0	0	0	0	0	0	0	0	0	0	0	

NOTAS:
 Os totais dos quadros 1, 2, 3, 4, 12, 13 e 17 devem ser iguais, por grupo/cargo/carreira e por género.
 a) Considerar os cargos abrangidos pelo Estatuto do Pessoal Dirigente (Leis nº 2/2004, de 15 de Janeiro e 51/2005, de 30 e Agosto e republicado pela Lei nº 64/2011, de 22 de Dezembro);
 b) Pratos das carreiras militares dos três ramos das Forças Armadas (Exército, Marinha e Força Aérea);
 c) Registrar outro pessoal de segurança não considerado nas carreiras ou grupos anteriores, incluindo os trabalhadores pertencentes aos corpos especiais SIS (Serviço de Informações de Segurança) e SIED (Serviço de Informações Estratégicas de Defesa).

Quadro 3: Contagem dos trabalhadores por grupo/cargo/carreira, segundo o nível de antiguidade e género, em 31 de dezembro

SE Células a vermelho - Totais não estão iguais aos do Quadrot

Grupo/cargo/carreira/ Tempo de serviço	até 5 anos		5 - 9		10 - 14		15 - 19		20 - 24		25 - 29		30 - 34		35 - 39		40 ou mais anos		TOTAL		TOTAL	
	M	F	M	F	M	F	M	F	M	F	M	F	M	F	M	F	M	F	M	F		
	Representantes do poder legislativo e de órgãos executivos																					0
Dirigente superior de 1º grau a)							1													1	0	1
Dirigente superior de 2º grau a)		1																		0	1	1
Dirigente intermédio de 1º grau a)						1	2			1		1								2	3	5
Dirigente intermédio de 2º grau a)	1								2											1	2	3
Dirigente intermédio de 3º grau e seguintes a)																				0	0	0
Técnico Superior	1	3		5	1	7	2	12	1	5	2	2		4	3	1		1		10	40	50
Assistente técnico, técnico de nível intermédio, pessoal administrativo	1				3	6	2	1		5	1	1	1	5	1	3		3		9	24	33
Assistente operacional, operário, auxiliar							1				1		2		1					4	1	5
Aprendizes e praticantes																				0	0	0
Informático					2				1											3	0	3
Magistrado																				0	0	0
Diplomata																				0	0	0
Pessoal dos Serviços Externos do MNE - assistente de residência																				0	0	0
Pessoal de Inspeção																				0	0	0
Pessoal de Investigação Científica																				0	0	0
Docente Ensino Universitário																				0	0	0
Docente Ensino Superior Politécnico																				0	0	0
Educ. Infância e Doc. do Ens. Básico e Secundário																				0	0	0
Médico																				0	0	0
Enfermeiro																				0	0	0
Téc. Diagnóstico e Terapêutica																				0	0	0
Técnico Superior de Saúde																				0	0	0
Chefia Tributária																				0	0	0
Pessoal de Administração Tributária																				0	0	0
Pessoal Aduaneiro																				0	0	0
Conservador e Notário																				0	0	0
Oficial dos Registos e do Notariado																				0	0	0
Oficial de Justiça																				0	0	0
Forças Armadas - Oficial b)																				0	0	0
Forças Armadas - Sargento b)																				0	0	0
Forças Armadas - Praça b)																				0	0	0
Polícia Judiciária																				0	0	0
Polícia de Segurança Pública - Oficial																				0	0	0
Polícia de Segurança Pública - Chefe de Polícia																				0	0	0
Polícia de Segurança Pública - Agente																				0	0	0
Guarda Nacional Republicana - Oficial																				0	0	0
Guarda Nacional Republicana - Sargento																				0	0	0
Guarda Nacional Republicana - Guarda																				0	0	0
Serviço Estrangeiros Fronteiras																				0	0	0
Guarda Prisional																				0	0	0
Outro Pessoal de Segurança c)																				0	0	0
Bombeiro																				0	0	0
Polícia Municipal																				0	0	0
Total	3	4	0	5	6	14	8	15	2	11	4	4	3	9	4	5	0	4	30	71	101	

NOTAS:

Os totais dos quadros 1, 2, 3, 4, 12, 13 e 17 devem ser iguais, por grupo/cargo/carreira e por género.

A antiguidade reporta-se ao tempo de serviço na Administração Pública.

a) Considerar os cargos abrangidos pelo Estatuto do Pessoal Dirigente (Letis nº 2/2004, de 15 de janeiro e 51/2005, de 30 e Agosto e republicado pela Lei nº 64/2011, de 22 de Dezembro);

b) Postos das carreiras militares dos três ramos das Forças Armadas (Exército, Marinha e Força Aérea);

c) Registrar outro pessoal de segurança não considerado nas carreiras ou grupos anteriores, incluindo os trabalhadores pertencentes aos corpos especiais: SIS (Serviço de Informações de Segurança) e SIED (Serviço de Informações Estratégicas de Defesa);

Quadro 4: Contagem dos trabalhadores por grupo/cargo/carreira, segundo o nível de escolaridade e género, em 31 de dezembro

SE Células a vermelho - Totais não estão iguais aos do Quadro1

Grupo/cargo/carreira / Habilitação Literária	Menos de 4 anos de escolaridade		4 anos de escolaridade		6 anos de escolaridade		9.º ano ou equivalente		11.º ano		12.º ano ou equivalente		Bacharelato		Licenciatura		Mestrado		Doutoramento		TOTAL		Total	
	M	F	M	F	M	F	M	F	M	F	M	F	M	F	M	F	M	F	M	F	M	F		
	Representantes do poder legislativo e de órgãos executivos																							0
Dirigente superior de 1º grau a)																1						1	0	1
Dirigente superior de 2º grau a)																	1					0	1	1
Dirigente intermédio de 1º grau a)																2	2		1			2	3	5
Dirigente intermédio de 2º grau a)																	2	1				1	2	3
Dirigente intermédio de 3º grau e seguintes a)																						0	0	0
Técnico Superior														1	1	9	36		3			10	40	50
Assistente técnico, técnico de nível intermédio, pessoal administrativo							1		2			8	21			1						9	24	33
Assistente operacional, operário, auxiliar					2		1		1	1												4	1	5
Aprendizes e praticantes																						0	0	0
Informático										1		2										3	0	3
Magistrado																						0	0	0
Diplomata																						0	0	0
Pessoal dos Serviços Externos do MNE - assistente de residência																						0	0	0
Pessoal de Inspeção																						0	0	0
Pessoal de Investigação Científica																						0	0	0
Docente Ensino Universitário																						0	0	0
Docente Ensino Superior Politécnico																						0	0	0
Educ. Infância e Doc. do Ens. Básico e Secundário																						0	0	0
Médico																						0	0	0
Enfermeiro																						0	0	0
Téc. Diagnóstico e Terapêutica																						0	0	0
Técnico Superior de Saúde																						0	0	0
Chefia Tributária																						0	0	0
Pessoal de Administração Tributária																						0	0	0
Pessoal Aduaneiro																						0	0	0
Conservador e Notário																						0	0	0
Oficial dos Registos e do Notariado																						0	0	0
Oficial de Justiça																						0	0	0
Forças Armadas - Oficial b)																						0	0	0
Forças Armadas - Sargento b)																						0	0	0
Forças Armadas - Praça b)																						0	0	0
Polícia Judiciária																						0	0	0
Polícia de Segurança Pública - Oficial																						0	0	0
Polícia de Segurança Pública - Chefe de Polícia																						0	0	0
Polícia de Segurança Pública - Agente																						0	0	0
Guarda Nacional Republicana - Oficial																						0	0	0
Guarda Nacional Republicana - Sargento																						0	0	0
Guarda Nacional Republicana - Guarda																						0	0	0
Serviço Estrangeiros Fronteiras																						0	0	0
Guarda Prisional																						0	0	0
Outro Pessoal de Segurança c)																						0	0	0
Bombeiro																						0	0	0
Polícia Municipal																						0	0	0
Total	0	0	2	0	1	1	1	3	1	0	10	21	1	1	13	41	1	4	0	0	30	71	101	

Grupo/cargo/carreira / Habilitação Literária	Menos de 4 anos de escolaridade		4 anos de escolaridade		6 anos de escolaridade		9.º ano ou equivalente		11.º ano		12.º ano ou equivalente		Bacharelato		Licenciatura		Mestrado		Doutoramento		TOTAL		Total	
	M	F	M	F	M	F	M	F	M	F	M	F	M	F	M	F	M	F	M	F	M	F		
	Tarefa																							0
Avença																						0	0	0
Total	0	0	0	0	0	0	0	0	0	0	0	0	0	0	0	0	0	0	0	0	0	0	0	

NOTAS:

Os totais dos quadros 1, 2, 3, 4, 12, 13 e 17 devem ser iguais, por grupo/cargo/carreira e por género.

a) Considerar os cargos abrangidos pelo Estatuto do Pessoal Dirigente (Lei nº 2/2004, de 15 de Janeiro e 51/2005, de 30 e Agosto e republicado pela Lei nº 64/2011, de 22 de Dezembro);

b) Postos das carreiras militares dos três ramos das Forças Armadas (Exército, Marinha e Força Aérea);

c) Registrar outro pessoal de segurança não considerado nas carreiras ou grupos anteriores, incluindo os trabalhadores pertencentes aos corpos especiais SIS (Serviço de Informações de Segurança) e SIED (Serviço de Informações Estratégicas de Defesa);

Quadro 5: Contagem dos trabalhadores estrangeiros por grupo/cargo/carreira, segundo a nacionalidade e género, em 31 de dezembro

Grupo/cargo/carreira Proveniência do trabalhador	União Europeia		CPLP		Outros países		TOTAL		Total
	M	F	M	F	M	F	M	F	
Representantes do poder legislativo e de órgãos executivos							0	0	0
Dirigente superior de 1º grau a)							0	0	0
Dirigente superior de 2º grau a)							0	0	0
Dirigente intermédio de 1º grau a)							0	0	0
Dirigente intermédio de 2º grau a)							0	0	0
Dirigente intermédio de 3º grau e seguintes a)							0	0	0
Técnico Superior							0	0	0
Assistente técnico, técnico de nível intermédio, pessoal administrativo							0	0	0
Assistente operacional, operário, auxiliar							0	0	0
Aprendizes e praticantes							0	0	0
Informático							0	0	0
Magistrado							0	0	0
Diplomata							0	0	0
Pessoal dos Serviços Externos do MNE - assistente de residência							0	0	0
Pessoal de Inspeção							0	0	0
Pessoal de Investigação Científica							0	0	0
Docente Ensino Universitário							0	0	0
Docente Ensino Superior Politécnico							0	0	0
Educ. Infância e Doc. do Ens. Básico e Secundário							0	0	0
Médico							0	0	0
Enfermeiro							0	0	0
Téc. Diagnóstico e Terapêutica							0	0	0
Técnico Superior de Saúde							0	0	0
Chefia Tributária							0	0	0
Pessoal de Administração Tributária							0	0	0
Pessoal Aduaneiro							0	0	0
Conservador e Notário							0	0	0
Oficial dos Registos e do Notariado							0	0	0
Oficial de Justiça							0	0	0
Forças Armadas - Oficial b)							0	0	0
Forças Armadas - Sargento b)							0	0	0
Forças Armadas - Praça b)							0	0	0
Polícia Judiciária							0	0	0
Polícia de Segurança Pública - Oficial							0	0	0
Polícia de Segurança Pública - Chefe de Polícia							0	0	0
Polícia de Segurança Pública - Agente							0	0	0
Guarda Nacional Republicana - Oficial							0	0	0
Guarda Nacional Republicana - Sargento							0	0	0
Guarda Nacional Republicana - Guarda							0	0	0
Serviço Estrangeiros Fronteiras							0	0	0
Guarda Prisional							0	0	0
Outro Pessoal de Segurança c)							0	0	0
Bombeiro							0	0	0
Polícia Municipal							0	0	0
Total	0	0	0	0	0	0	0	0	0

Prestações de Serviços / Proveniência do trabalhador	União Europeia		CPLP		Outros países		TOTAL		Total
	M	F	M	F	M	F	M	F	
Tarefa							0	0	0
Avença							0	0	0
Total	0	0	0	0	0	0	0	0	0

NOTAS:

CPLP - Comunidade dos Países de Língua Portuguesa

Considerar o total de trabalhadores estrangeiros, **não naturalizados**, em efectividade de funções no serviço em 31 de Dezembro, de acordo com a naturalidade;

a) Considerar os cargos abrangidos pelo Estatuto do Pessoal Dirigente (Leis nº 2/2004, de 15 de janeiro e 51/2005, de 30 e Agosto e republicado pela Lei nº 64/2011, de

b) Postos das carreiras militares dos três ramos das Forças Armadas (Exército, Marinha e Força Aérea);

c) Registar outro pessoal de segurança não considerado nas carreira ou grupos anteriores, incluindo os trabalhadores pertencentes aos corpos especiais SIS (Serviço de I de Informações Estratégicas de Defesa);

Quadro 6: Contagem de trabalhadores portadores de deficiência por grupo/cargo/carreira, segundo o escalão etário e género, em 31 de dezembro

Grupo/cargo/carreira	menor que 20 anos		20 - 24		25 - 29		30 - 34		35 - 39		40 - 44		45 - 49		50 - 54		55 - 59		60 - 64		65 - 69		maior ou igual a 70 anos		TOTAL		Total			
	M	F	M	F	M	F	M	F	M	F	M	F	M	F	M	F	M	F	M	F	M	F	M	F	M	F				
Representantes do poder legislativo e de órgãos executivos																										0	0	0		
Dirigente superior de 1º grau a)																											0	0	0	
Dirigente superior de 2º grau a)																											0	0	0	
Dirigente intermédio de 1º grau a)																											0	0	0	
Dirigente intermédio de 2º grau a)																											0	0	0	
Dirigente intermédio de 3º grau e seguintes a)																											0	0	0	
Técnico Superior													1								1						1	1	2	
Assistente técnico, técnico de nível intermédio, pessoal administrativo													1		1												0	3	3	
Assistente operacional, operário, auxiliar																											0	0	0	
Aprendizes e praticantes																											0	0	0	
Informático																											0	0	0	
Magistrado																											0	0	0	
Diplomata																											0	0	0	
Pessoal dos Serviços Externos do MNE - assistente de residência																											0	0	0	
Pessoal de Inspeção																											0	0	0	
Pessoal de Investigação Científica																											0	0	0	
Docente Ensino Universitário																											0	0	0	
Docente Ensino Superior Politécnico																											0	0	0	
Educ. Infância e Doc. do Ens. Básico e Secundário																											0	0	0	
Médico																											0	0	0	
Enfermeiro																											0	0	0	
Téc. Diagnóstico e Terapêutica																											0	0	0	
Técnico Superior de Saúde																											0	0	0	
Chefia Tributária																											0	0	0	
Pessoal de Administração Tributária																											0	0	0	
Pessoal Aduaneiro																											0	0	0	
Conservador e Notário																											0	0	0	
Oficial dos Registos e do Notariado																											0	0	0	
Oficial de Justiça																											0	0	0	
Forças Armadas - Oficial b)																											0	0	0	
Forças Armadas - Sargento b)																											0	0	0	
Forças Armadas - Praça b)																											0	0	0	
Polícia Judiciária																											0	0	0	
Polícia de Segurança Pública - Oficial																											0	0	0	
Polícia de Segurança Pública - Chefe de Polícia																											0	0	0	
Polícia de Segurança Pública - Agente																											0	0	0	
Guarda Nacional Republicana - Oficial																											0	0	0	
Guarda Nacional Republicana - Sargento																											0	0	0	
Guarda Nacional Republicana - Guarda																											0	0	0	
Serviço Estrangeiros Fronteiras																											0	0	0	
Guarda Prisional																											0	0	0	
Outro Pessoal de Segurança c)																											0	0	0	
Bombeiro																											0	0	0	
Polícia Municipal																											0	0	0	
Total	0	0	0	0	0	0	0	0	0	0	0	0	2	0	1	0	0	0	0	0	1	1	0	0	0	0	0	1	4	5

Prestações de Serviços	menos de 20 anos		20 - 24		25 - 29		30 - 34		35 - 39		40 - 44		45 - 49		50 - 54		55 - 59		60 - 64		65 - 69		maior ou igual a 70 anos		TOTAL		Total			
	M	F	M	F	M	F	M	F	M	F	M	F	M	F	M	F	M	F	M	F	M	F	M	F	M	F				
Tarefa																											0	0	0	
Avença																												0	0	0
Total	0	0	0	0	0	0	0	0	0	0	0	0	0	0	0	0	0	0	0	0	0	0	0	0	0	0	0	0	0	0

NOTAS:

Considere o total de trabalhadores que beneficiem de redução fiscal por motivo da sua deficiência;

a) Considerar os cargos abrangidos pelo Estatuto do Pessoal Dirigente (Leis nº 2/2004, de 15 de Janeiro e 51/2005, de 30 e Agosto e republicado pela Lei nº 64/2011, de 22 de Dezembro);

b) Protocolos das carreiras militares dos três ramos das Forças Armadas (Exército, Marinha e Força Aérea);

c) Registrar outro pessoal de segurança não considerado nas carreiras ou grupos anteriores, incluindo os trabalhadores pertencentes aos corpos especiais SIS (Serviço de Informações de Segurança) e SIED (Serviço de Informações Estratégicas de Defesa);

Quadro 7: Contagem dos trabalhadores admitidos e regressados durante o ano, por grupo/cargo/carreira e género, segundo o modo de ocupação do posto de trabalho ou modalidade de vinculação

Grupo/cargo/carreira/ Modos de ocupação do posto de trabalho	Procedimento concursal		Cedência		Mobilidade		Regresso de licença sem vencimento ou de período experimental		Comissão de serviço		CEAGP*		Outras situações		TOTAL		TOTAL	
	M	F	M	F	M	F	M	F	M	F	M	F	M	F	M	F		
Representantes do poder legislativo e de órgãos executivos															0	0	0	
Dirigente superior de 1º grau a)															0	0	0	
Dirigente superior de 2º grau a)															0	0	0	
Dirigente intermédio de 1º grau a)															0	0	0	
Dirigente intermédio de 2º grau a)															0	0	0	
Dirigente intermédio de 3º grau e seguintes a)															0	0	0	
Técnico Superior													1		2	3	3	
Assistente técnico, técnico de nível intermédio, pessoal administrativo					2										2	0	2	
Assistente operacional, operário, auxiliar														3	3	0	3	
Aprendizes e praticantes															0	0	0	
Informático															0	0	0	
Magistrado															0	0	0	
Diplomata															0	0	0	
Pessoal dos Serviços Externos do MNE - assistente de residência															0	0	0	
Pessoal de Inspeção															0	0	0	
Pessoal de Investigação Científica															0	0	0	
Docente Ensino Universitário															0	0	0	
Docente Ensino Superior Politécnico															0	0	0	
Educ. Infância e Doc. do Ens. Básico e Secundário															0	0	0	
Médico															0	0	0	
Enfermeiro															0	0	0	
Téc. Diagnóstico e Terapêutica															0	0	0	
Técnico Superior de Saúde															0	0	0	
Chefe Tributária															0	0	0	
Pessoal de Administração Tributária															0	0	0	
Pessoal Aduaneiro															0	0	0	
Conservador e Notário															0	0	0	
Oficial dos Registos e do Notariado															0	0	0	
Oficial de Justiça															0	0	0	
Forças Armadas - Oficial b)															0	0	0	
Forças Armadas - Sargento b)															0	0	0	
Forças Armadas - Praça b)															0	0	0	
Polícia Judiciária															0	0	0	
Polícia de Segurança Pública - Oficial															0	0	0	
Polícia de Segurança Pública - Chefe de Polícia															0	0	0	
Polícia de Segurança Pública - Agente															0	0	0	
Guarda Nacional Republicana - Oficial															0	0	0	
Guarda Nacional Republicana - Sargento															0	0	0	
Guarda Nacional Republicana - Guarda															0	0	0	
Serviço Estrangeiros Fronteiras															0	0	0	
Guarda Prisional															0	0	0	
Outro Pessoal de Segurança c)															0	0	0	
Bombeiro															0	0	0	
Polícia Municipal															0	0	0	
Total	0	0	0	0	2	0	0	0	0	0	0	0	1	3	2	5	3	8

Prestações de Serviços (Modalidades de vinculação)	M	F	Total
Tarefa			0
Avença			0
Total	0	0	0

Notas:

Considerar o total de efectivos admitidos pela 1ª vez ou regressados ao serviço entre 1 de Janeiro e 31 de Dezembro inclusive;

- * Curso de Estudos Avançados em Gestão Pública. No caso de órgãos autárquicos considere ainda, os formandos do CEAGPA;
- a) Considerar os cargos abrangidos pelo Estatuto do Pessoal Dirigente (Lei nº 2/2004, de 15 de Janeiro e 51/2005, de 30 e Agosto e republicado pela Lei nº 64/2011, de 22 de Dezembro);
- b) Postos das carreiras militares dos três ramos das Forças Armadas (Exército, Marinha e Força Aérea);
- c) Registrar outro pessoal de segurança não considerado nas carreiras ou grupos anteriores, incluindo os trabalhadores pertencentes aos corpos especiais: SIS (Serviço de Informações de Segurança) e SIED (Serviço de Informações Estratégicas de Defesa);

Quadro 8: Contagem das saídas de trabalhadores nomeados ou em comissão de serviço, por grupo/cargo/carreira, segundo o motivo de saída e género

Grupo/cargo/carreira/ Motivos de saída (durante o ano)	Morte		Reforma/ Aposentação		Limite de idade		Conclusão sem sucesso do período experimental		Cessação por mútuo acordo		Exoneração a pedido do trabalhador		Aplicação de pena disciplinar expulsiiva		Mobilidade		Cedência		Comissão de serviço		Outras situações		TOTAL		Total		
	M	F	M	F	M	F	M	F	M	F	M	F	M	F	M	F	M	F	M	F	M	F	M	F			
Representantes do poder legislativo e de órgãos executivos																								0	0	0	
Dirigente superior de 1º grau a)																									0	0	0
Dirigente superior de 2º grau a)																									0	0	0
Dirigente Intermédio de 1º grau a)																									0	0	0
Dirigente Intermédio de 2º grau a)																									0	0	0
Dirigente Intermédio de 3º grau e seguintes a)																									0	0	0
Técnico Superior																									0	0	0
Assistente técnico, técnico de nível intermédio, pessoal administrativo																									0	0	0
Assistente operacional, operário, auxiliar																									0	0	0
Aprendizes e praticantes																									0	0	0
Informático																									0	0	0
Magistrado																									0	0	0
Diplomata																									0	0	0
Pessoal dos Serviços Externos do MNE - assistente de residência																									0	0	0
Pessoal de Inspeção																									0	0	0
Pessoal de Investigação Científica																									0	0	0
Docente Ensino Universitário																									0	0	0
Docente Ensino Superior Politécnico																									0	0	0
Educ. Infância e Doc. do Ens. Básico e Secundário																									0	0	0
Médico																									0	0	0
Enfermeiro																									0	0	0
Téc. Diagnóstico e Terapêutica																									0	0	0
Técnico Superior de Saúde																									0	0	0
Chefia Tributária																									0	0	0
Pessoal de Administração Tributária																									0	0	0
Pessoal Aduaneiro																									0	0	0
Conservador e Notário																									0	0	0
Oficial dos Registos e do Notariado																									0	0	0
Oficial de Justiça																									0	0	0
Forças Armadas - Oficial b)																									0	0	0
Forças Armadas - Sargento b)																									0	0	0
Forças Armadas - Praça b)																									0	0	0
Polícia Judiciária																									0	0	0
Polícia de Segurança Pública - Oficial																									0	0	0
Polícia de Segurança Pública - Chefe de Polícia																									0	0	0
Polícia de Segurança Pública - Agente																									0	0	0
Guarda Nacional Republicana - Oficial																									0	0	0
Guarda Nacional Republicana - Sargento																									0	0	0
Guarda Nacional Republicana - Guarda																									0	0	0
Serviço Estrangeiros Fronteiras																									0	0	0
Guarda Prisional																									0	0	0
Outro Pessoal de Segurança c)																									0	0	0
Bombeiro																									0	0	0
Polícia Municipal																									0	0	0
Total	0	0	0	0	0	0	0	0	0	0	0	0	0	0	0	0	0	0	0	0	0	0	0	0	0	0	0

NOTAS:

Incluir todos os trabalhadores em regime de Nomeação ao abrigo do art. 8º e em Comissão de Serviço ao abrigo do art. 9º da LTFP, aprovada em anexo à Lei nº 35/2014, de 20 de junho

a) Considerar os cargos abrangidos pelo Estatuto do Pessoal Dirigente (Leis nº 2/2004, de 15 de janeiro e 51/2005, de 30 de agosto e republicado pela Lei nº 64/2011, de 22 de dezembro);

b) Postos das carreiras militares dos três ramos das Forças Armadas (Exército, Marinha e Força Aérea);

c) Registrar outro pessoal de segurança não considerado nas carreiras ou grupos anteriores, incluindo os trabalhadores pertencentes aos corpos especiais SIS (Serviço de Informações de Segurança) e SIED (Serviço de Informações Estratégicas de Defesa);

Quadro 9: Contagem das saídas de trabalhadores contratados, por grupo/cargo/carreira, segundo o motivo de saída e género

Grupo/cargo/carreira/ Motivos de saída (durante o ano)	Morte		Caducidade (termo)		Reforma/ Aposentação		Limite de idade		Conclusão sem sucesso do período experimental		Revogação (cessação por mútuo acordo)		Resolução (por iniciativa do trabalhador)		Denúncia (por iniciativa do trabalhador)		Despedimento por inaptidão		Despedimento colectivo		Despedimento por extinção do posto de trabalho		Mobilidade		Cedência		Outras situações		TOTAL		Total	
	M	F	M	F	M	F	M	F	M	F	M	F	M	F	M	F	M	F	M	F	M	F	M	F	M	F	M	F	M	F		
Representantes do poder legislativo e de órgãos executivos																														0	0	0
Dirigente superior de 1º grau a)																														0	0	0
Dirigente superior de 2º grau a)																														0	0	0
Dirigente intermédio de 1º grau a)																														0	0	0
Dirigente intermédio de 2º grau a)																														0	0	0
Dirigente intermédio de 3º grau e seguintes a)																														0	0	0
Técnico Superior						1	1																	1	2				1	2	4	6
Assistente técnico, técnico de nível intermédio, pessoal administrativo			2			2	5						1											2				1	3	10	13	
Assistente operacional, operário, auxiliar							4																					1	1	4	5	
Aprendizes e praticantes																														0	0	0
Informático																									1					1	0	1
Magistrado																														0	0	0
Diplomata																														0	0	0
Pessoal dos Serviços Externos do MNE - assistente de residência																														0	0	0
Pessoal de Inspeção																														0	0	0
Pessoal de Investigação Científica																														0	0	0
Docente Ensino Universitário																														0	0	0
Docente Ensino Superior Politécnico																														0	0	0
Educ. Infância e Doc. do Ens. Básico e Secundário																														0	0	0
Médico																														0	0	0
Enfermeiro																														0	0	0
Téc. Diagnóstico e Terapêutica																														0	0	0
Técnico Superior de Saúde																														0	0	0
Chefia Tributária																														0	0	0
Pessoal de Administração Tributária																														0	0	0
Pessoal Aduaneiro																														0	0	0
Conservador e Notário																														0	0	0
Oficial dos Registos e do Notariado																														0	0	0
Oficial de Justiça																														0	0	0
Forças Armadas - Oficial b)																														0	0	0
Forças Armadas - Sargento b)																														0	0	0
Forças Armadas - Praça b)																														0	0	0
Polícia Judiciária																														0	0	0
Polícia de Segurança Pública - Oficial																														0	0	0
Polícia de Segurança Pública - Chefe de Polícia																														0	0	0
Polícia de Segurança Pública - Agente																														0	0	0
Guarda Nacional Republicana - Oficial																														0	0	0
Guarda Nacional Republicana - Sargento																														0	0	0
Guarda Nacional Republicana - Guarda																														0	0	0
Serviço Estrangeiros Fronteiras																														0	0	0
Guarda Prisional																														0	0	0
Outro Pessoal de Segurança c)																														0	0	0
Bombeiro																														0	0	0
Polícia Municipal																														0	0	0
Total	0	2	0	0	3	10	0	0	0	0	0	1	0	0	0	0	0	0	0	0	0	0	2	4	0	0	2	1	7	18	25	

NOTAS:

- a) Incluir todos os trabalhadores em Contrato de Trabalho em Funções Públicas, e com Contrato de Trabalho no âmbito do Código do Trabalho;
- b) Considerar os cargos abrangidos pelo Estatuto do Pessoal Dirigente (Leis nº 2/2004, de 15 de Janeiro e 51/2005, de 30 e Agosto e republicado pela Lei nº 64/2011, de 22 de Dezembro);
- c) Postos das carreiras militares dos três ramos das Forças Armadas (Exército, Marinha e Força Aérea);
- d) Registrar outro pessoal de segurança não considerado nas carreiras ou grupos anteriores, incluindo os trabalhadores pertencentes aos corpos especiais SIS (Serviço de Informações de Segurança) e SIED (Serviço de Informações Estratégicas de Defesa);

Quadro 10: Contagem dos postos de trabalho previstos e não ocupados durante o ano, por grupo/cargo/carreira, segundo a dificuldade de recrutamento

Grupo/cargo/carreira/ Dificuldades de recrutamento	Não abertura de procedimento concursal	Impugnação do procedimento concursal	Falta de autorização da entidade competente	Procedimento concursal improcedente	Procedimento concursal em desenvolvimento	Total
Representantes do poder legislativo e de órgãos executivos						0
Dirigente superior de 1º grau a)						0
Dirigente superior de 2º grau a)						0
Dirigente intermédio de 1º grau a)						0
Dirigente intermédio de 2º grau a)						0
Dirigente intermédio de 3º grau e seguintes a)						0
Técnico Superior						0
Assistente técnico, técnico de nível intermédio, pessoal administrativo						0
Assistente operacional, operário, auxiliar						0
Aprendizes e praticantes						0
Informático						0
Magistrado						0
Diplomata						0
Pessoal dos Serviços Externos do MNE - assistente de residência						0
Pessoal de Inspeção						0
Pessoal de Investigação Científica						0
Docente Ensino Universitário						0
Docente Ensino Superior Politécnico						0
Educ. Infância e Doc. do Ens. Básico e Secundário						0
Médico						0
Enfermeiro						0
Téc. Diagnóstico e Terapêutica						0
Técnico Superior de Saúde						0
Chefia Tributária						0
Pessoal de Administração Tributária						0
Pessoal Aduaneiro						0
Conservador e Notário						0
Oficial dos Registos e do Notariado						0
Oficial de Justiça						0
Forças Armadas - Oficial b)						0
Forças Armadas - Sargento b)						0
Forças Armadas - Praça b)						0
Polícia Judiciária						0
Polícia de Segurança Pública - Oficial						0
Polícia de Segurança Pública - Chefe de Polícia						0
Polícia de Segurança Pública - Agente						0
Guarda Nacional Republicana - Oficial						0
Guarda Nacional Republicana - Sargento						0
Guarda Nacional Republicana - Guarda						0
Serviço Estrangeiros Fronteiras						0
Guarda Prisional						0
Outro Pessoal de Segurança c)						0
Bombeiro						0
Polícia Municipal						0
Total	0	0	0	0	0	0

Notas:

- Para cada grupo, cargo ou carreira, indique o número de postos de trabalho previstos no mapa de pessoal, mas não ocupados durante o ano, por motivo de:

- não abertura de procedimento concursal, por razões imputáveis ao serviço;
- impugnação do procedimento concursal, devido a recurso com efeitos suspensivos ou anulação do procedimento;
- recrutamento não autorizado por não satisfação do pedido formulado à entidade competente;
- procedimento concursal improcedente, deserto, inexistência ou desistência dos candidatos aprovados;
- procedimento concursal em desenvolvimento.

a) Considerar os cargos abrangidos pelo Estatuto do Pessoal Dirigente (Leis nº 2/2004, de 15 de janeiro e 51/2005, de 30 e Agosto e republicado pela Lei nº 64/2011, de 22 de Dezembro);

b) Postos das carreiras militares dos três ramos das Forças Armadas (Exército, Marinha e Força Aérea);

c) Registar outro pessoal de segurança não considerado nas carreiras ou grupos anteriores, incluindo os trabalhadores pertencentes aos corpos especiais SIS (Serviço de Informações de Segurança) e SIED (Serviço de Informações Estratégicas de Defesa);

Quadro 11: Contagem das mudanças de situação dos trabalhadores, por grupo/cargo/carreira, segundo o motivo e género

Grupo/cargo/carreira/ Tipo de mudança	Promoções (carreiras não revistas e carreiras substituídas)		Alteração obrigatória do posicionamento remuneratório (1)		Alteração do posicionamento remuneratório por opção gestionária (2)		Procedimento concursal		Consolidação da mobilidade na categoria (3)		TOTAL		Total	
	M	F	M	F	M	F	M	F	M	F	M	F		
Representantes do poder legislativo e de órgãos executivos												0	0	0
Dirigente superior de 1º grau a)												0	0	0
Dirigente superior de 2º grau a)												0	0	0
Dirigente intermédio de 1º grau a)												0	0	0
Dirigente intermédio de 2º grau a)												0	0	0
Dirigente intermédio de 3º grau e seguintes a)												0	0	0
Técnico Superior												0	0	0
Assistente técnico, técnico de nível intermédio, pessoal administrativo												0	0	0
Assistente operacional, operário, auxiliar												0	0	0
Aprendizes e praticantes												0	0	0
Informático												0	0	0
Magistrado												0	0	0
Diplomata												0	0	0
Pessoal dos Serviços Externos do MNE - assistente de residência												0	0	0
Pessoal de Inspeção												0	0	0
Pessoal de Investigação Científica												0	0	0
Docente Ensino Universitário												0	0	0
Docente Ensino Superior Politécnico												0	0	0
Educ. Infância e Doc. do Ens. Básico e Secundário												0	0	0
Médico												0	0	0
Enfermeiro												0	0	0
Téc. Diagnóstico e Terapêutica												0	0	0
Técnico Superior de Saúde												0	0	0
Chefia Tributária												0	0	0
Pessoal de Administração Tributária												0	0	0
Pessoal Aduaneiro												0	0	0
Conservador e Notário												0	0	0
Oficial dos Registos e do Notariado												0	0	0
Oficial de Justiça												0	0	0
Forças Armadas - Oficial b)												0	0	0
Forças Armadas - Sargento b)												0	0	0
Forças Armadas - Praça b)												0	0	0
Polícia Judiciária												0	0	0
Polícia de Segurança Pública - Oficial												0	0	0
Polícia de Segurança Pública - Chefe de Polícia												0	0	0
Polícia de Segurança Pública - Agente												0	0	0
Guarda Nacional Republicana - Oficial												0	0	0
Guarda Nacional Republicana - Sargento												0	0	0
Guarda Nacional Republicana - Guarda												0	0	0
Serviço Estrangeiros Fronteiras												0	0	0
Guarda Prisional												0	0	0
Outro Pessoal de Segurança c)												0	0	0
Bombeiro												0	0	0
Polícia Municipal												0	0	0
Total	0	0	0	0	0	0	0	0	0	0	0	0	0	0

NOTAS:

(1) e (2) - Artigos 156º, 157º e 158 da LTFP, aprovada em anexo à Lei nº 35/2014, de 20 de junho

(3) - Artigo 99º da LTFP, aprovada em anexo à Lei nº 35/2014, de 20 de junho

a) Considerar os cargos abrangidos pelo Estatuto do Pessoal Dirigente (Leis nº 2/2004, de 15 de janeiro e 51/2005, de 30 e agosto e republicado pela Lei nº 64/2011, de 22 de dezembro);

b) Postos das carreiras militares dos três ramos das Forças Armadas (Exército, Marinha e Força Aérea);

c) Registrar outro pessoal de segurança não considerado na carreira ou grupos anteriores, incluindo os trabalhadores pertencentes aos corpos especiais SIS (Serviço de Informações de Segurança) e SIED (Serviço de Informações Estratégicas de Defesa);

Quadro 12: Contagem dos trabalhadores por grupo/cargo/carreira, segundo a modalidade de horário de trabalho e género, em 31 de dezembro

SE Células a vermelho - Totais não estão iguais aos do Quadro!

Grupo/cargo/carreira	Rígido		Flexível		Desfasado		Jornada contínua		Trabalho por turnos		Específico (*)		Iteração de horário		TOTAL		Total		
	M	F	M	F	M	F	M	F	M	F	M	F	M	F	M	F			
Representantes do poder legislativo e de órgãos executivos																	0	0	0
Dirigente superior de 1º grau a)														1			1	0	1
Dirigente superior de 2º grau a)															1		0	1	1
Dirigente intermédio de 1º grau a)														2	3		2	3	5
Dirigente intermédio de 2º grau a)														1	2		1	2	3
Dirigente intermédio de 3º grau e seguintes a)																	0	0	0
Técnico Superior			2	9	27			1	9			1			1		10	40	50
Assistente Técnico, Técnico de nível intermédio, pessoal administrativo				7	17				2	7							9	24	33
Assistente operacional, operário, auxiliar												4	1				4	1	5
Aprendizes e praticantes																	0	0	0
Informático				3													3	0	3
Magistrado																	0	0	0
Diplomata																	0	0	0
Pessoal dos Serviços Externos do MNE - assistente de residência																	0	0	0
Pessoal de Inspeção																	0	0	0
Pessoal de Investigação Científica																	0	0	0
Docente Ensino Universitário																	0	0	0
Docente Ensino Superior Politécnico																	0	0	0
Educ. Infância e Doc. do Ens. Básico e Secundário																	0	0	0
Médico																	0	0	0
Enfermeiro																	0	0	0
Téc. Diagnóstico e Terapêutica																	0	0	0
Técnico Superior de Saúde																	0	0	0
Chefia Tributária																	0	0	0
Pessoal de Administração Tributária																	0	0	0
Pessoal Aduaneiro																	0	0	0
Conservador e Notário																	0	0	0
Oficial dos Registos e do Notariado																	0	0	0
Oficial de Justiça																	0	0	0
Forças Armadas - Oficial b)																	0	0	0
Forças Armadas - Sargento b)																	0	0	0
Forças Armadas - Praça b)																	0	0	0
Polícia Judiciária																	0	0	0
Polícia de Segurança Pública - Oficial																	0	0	0
Polícia de Segurança Pública - Chefe de Polícia																	0	0	0
Polícia de Segurança Pública - Agente																	0	0	0
Guarda Nacional Republicana - Oficial																	0	0	0
Guarda Nacional Republicana - Sargento																	0	0	0
Guarda Nacional Republicana - Guarda																	0	0	0
Serviço Estrangeiros Fronteiras																	0	0	0
Guarda Prisional																	0	0	0
Outro Pessoal de Segurança c)																	0	0	0
Bombeiro																	0	0	0
Polícia Municipal																	0	0	0
Total	0	2	19	44	0	0	3	16	0	0	4	2	4	7	30	71	101		

NOTAS:

Os totais dos quadros 1, 2, 3, 4, 12, 13 e 17 devem ser iguais, por grupo/cargo/carreira e por género.

(*) Artigo 110º da LTFP, aprovada em anexo à Lei nº 35/2014, de 20 de Junho

a) Considerar os cargos abrangidos pelo Estatuto do Pessoal Dirigente (Lei nº 2/2004, de 15 de Janeiro e 51/2005, de 30 de Agosto e republicado pela Lei nº 64/2011, de 22 de Dezembro);

b) Postos das carreiras militares dos três ramos das Forças Armadas (Exército, Marinha e Força Aérea);

c) Registrar outro pessoal de segurança não considerado na carreira ou grupos anteriores, incluindo os trabalhadores pertencentes aos corpos especiais SIS (Serviço de Informações de Segurança) e SIED (Serviço de Informações Estratégicas de Defesa);

Quadro 13: Contagem dos trabalhadores por grupo/cargo/carreira, segundo o período normal de trabalho (PNT) e género, em 31 de dezembro

SE Células a vermelho - Totais não estão iguais aos do Quadro1

Grupo/cargo/carreira	Tempo completo								PNT inferior ao praticado a tempo completo										TOTAL		
	células abertas para indicar nº horas/semana								Tempo parcial ou outro regime especial (*)	Tempo parcial ou outro regime especial (*)	Tempo parcial ou outro regime especial (*)	Tempo parcial ou outro regime especial (*)	Tempo parcial ou outro regime especial (*)	TOTAL		Total					
									células abertas para indicar nº horas/semana										M	F	
	35 horas		40 horas		42 horas		M		F		M		F		M		F				
	M	F	M	F	M	F	M	F	M	F	M	F	M	F	M	F	M	F			
Representantes do poder legislativo e de órgãos executivos																		0	0	0	
Dirigente superior de 1º grau a)			1															1	0	1	
Dirigente superior de 2º grau a)				1														0	1	1	
Dirigente intermédio de 1º grau a)			2	3														2	3	5	
Dirigente intermédio de 2º grau a)			1	2														1	2	3	
Dirigente intermédio de 3º grau e seguintes a)																		0	0	0	
Técnico Superior	1	9	9	31														10	40	50	
Assistente técnico, técnico de nível intermédio, pessoal administrativo	2	7	7	17														9	24	33	
Assistente operacional, operário, auxiliar			4	1														4	1	5	
Aprendizes e praticantes																		0	0	0	
Informático			3															3	0	3	
Magistrado																		0	0	0	
Diplomata																		0	0	0	
Pessoal dos Serviços Externos do MNE - assistente de residência																		0	0	0	
Pessoal de Inspeção																		0	0	0	
Pessoal de Investigação Científica																		0	0	0	
Docente Ensino Universitário																		0	0	0	
Docente Ensino Superior Politécnico																		0	0	0	
Educ. Infância e Doc. do Ens. Básico e Secundário																		0	0	0	
Médico																		0	0	0	
Enfermeiro																		0	0	0	
Téc. Diagnóstico e Terapêutica																		0	0	0	
Técnico Superior de Saúde																		0	0	0	
Chefia Tributária																		0	0	0	
Pessoal de Administração Tributária																		0	0	0	
Pessoal Aduaneiro																		0	0	0	
Conservador e Notário																		0	0	0	
Oficial dos Registos e do Notariado																		0	0	0	
Oficial de Justiça																		0	0	0	
Forças Armadas - Oficial b)																		0	0	0	
Forças Armadas - Sargento b)																		0	0	0	
Forças Armadas - Praça b)																		0	0	0	
Polícia Judiciária																		0	0	0	
Polícia de Segurança Pública - Oficial																		0	0	0	
Polícia de Segurança Pública - Chefe de Polícia																		0	0	0	
Polícia de Segurança Pública - Agente																		0	0	0	
Guarda Nacional Republicana - Oficial																		0	0	0	
Guarda Nacional Republicana - Sargento																		0	0	0	
Guarda Nacional Republicana - Guarda																		0	0	0	
Serviço Estrangeiros Fronteiras																		0	0	0	
Guarda Prisional																		0	0	0	
Outro Pessoal de Segurança c)																		0	0	0	
Bombeiro																		0	0	0	
Polícia Municipal																		0	0	0	
Total	3	16	27	55	0	0	0	0	0	0	0	0	0	0	0	0	0	30	71	101	

NOTAS:
 Os totais dos quadros 1, 2, 3, 4, 12, 13 e 17 devem ser iguais, por grupo/cargo/carreira e por género.
 Indique para cada um dos horários de trabalho semanal, assinalados ou a assinalar, o número de trabalhadores que o praticam;
 PNT - Número de horas de trabalho semanal em vigor no serviço, fixado ou autorizado por lei. No mesmo serviço pode haver diferentes períodos normais de trabalho;
 (*) - Trabalho a tempo parcial ou outro regime: indicar o número de horas de trabalho semanais, se inferior ao praticado a tempo completo;
 Quando existirem mais do que 3 horários a tempo parcial (incompletos) deve optar por estabelecer escalões em cada uma das células abertas de modo a contemplar todos os horários incompletos.
 a) Considerar os cargos abrangidos pelo Estatuto do Pessoal Dirigente (Leis nº 2/2004, de 15 de Janeiro e 51/2005, de 30 e Agosto e republicado pela Lei nº 64/2011, de 22 de Dezembro);
 b) Postos das carreiras militares dos três ramos das Forças Armadas (Exército, Marinha e Força Aérea);
 c) Registrar outro pessoal de segurança não considerado nas carreiras ou grupos anteriores, incluindo os trabalhadores pertencentes aos corpos especiais SIS (Serviço de Informações de Segurança) e SIED (Serviço de Informações Estratégicas de Defesa);

Quadro 14: Contagem das horas de trabalho suplementar durante o ano, por grupo/cargo/carreira, segundo a modalidade de prestação do trabalho e género

Grupo/cargo/carreira/ Modalidade de prestação do trabalho suplementar	Trabalho suplementar diurno		Trabalho suplementar nocturno		Trabalho em dias de descanso semanal obrigatório		Trabalho em dias de descanso semanal complementar		Trabalho em dias feriados		TOTAL		TOTAL	
	M	F	M	F	M	F	M	F	M	F	M	F		
Representantes do poder legislativo e de órgãos executivos												0:00	0:00	0:00
Dirigente superior de 1º grau a)												0:00	0:00	0:00
Dirigente superior de 2º grau a)												0:00	0:00	0:00
Dirigente intermédio de 1º grau a)												0:00	0:00	0:00
Dirigente intermédio de 2º grau a)												0:00	0:00	0:00
Dirigente intermédio de 3º grau e seguintes a)												0:00	0:00	0:00
Técnico Superior					5:50	117:50						5:50	117:50	123:40
Assistente técnico, técnico de nível intermédio, pessoal administrativo		171:50			15:00	22:50						15:00	194:40	209:40
Assistente operacional, operário, auxiliar	1892:50	801:50			32:00	14:00						1924:50	815:50	2740:40
Aprendizes e praticantes												0:00	0:00	0:00
Informático												0:00	0:00	0:00
Magistrado												0:00	0:00	0:00
Diplomata												0:00	0:00	0:00
Pessoal dos Serviços Externos do MNE - assistente de residência												0:00	0:00	0:00
Pessoal de Inspeção												0:00	0:00	0:00
Pessoal de Investigação Científica												0:00	0:00	0:00
Docente Ensino Universitário												0:00	0:00	0:00
Docente Ensino Superior Politécnico												0:00	0:00	0:00
Educ. Infância e Doc. do Ens. Básico e Secundário												0:00	0:00	0:00
Médico												0:00	0:00	0:00
Enfermeiro												0:00	0:00	0:00
Téc. Diagnóstico e Terapêutica												0:00	0:00	0:00
Técnico Superior de Saúde												0:00	0:00	0:00
Chefia Tributária												0:00	0:00	0:00
Pessoal de Administração Tributária												0:00	0:00	0:00
Pessoal Aduaneiro												0:00	0:00	0:00
Conservador e Notário												0:00	0:00	0:00
Oficial dos Registos e do Notariado												0:00	0:00	0:00
Oficial de Justiça												0:00	0:00	0:00
Forças Armadas - Oficial b)												0:00	0:00	0:00
Forças Armadas - Sargento b)												0:00	0:00	0:00
Forças Armadas - Praça b)												0:00	0:00	0:00
Polícia Judiciária												0:00	0:00	0:00
Polícia de Segurança Pública - Oficial												0:00	0:00	0:00
Polícia de Segurança Pública - Chefe de Polícia												0:00	0:00	0:00
Polícia de Segurança Pública - Agente												0:00	0:00	0:00
Guarda Nacional Republicana - Oficial												0:00	0:00	0:00
Guarda Nacional Republicana - Sargento												0:00	0:00	0:00
Guarda Nacional Republicana - Guarda												0:00	0:00	0:00
Serviço Estrangeiros Fronteiras												0:00	0:00	0:00
Guarda Prisional												0:00	0:00	0:00
Outro Pessoal de Segurança c)												0:00	0:00	0:00
Bombeiro												0:00	0:00	0:00
Polícia Municipal												0:00	0:00	0:00
Total	1892:50	973:40	0:00	0:00	52:50	154:40	0:00	0:00	0:00	0:00	0:00	1945:40	1128:20	3074:00

NOTAS:

Considerar o total de horas suplementares/extraordinárias efectuadas pelos trabalhadores do serviço entre 1 de janeiro e 31 de dezembro, nas situações identificadas;

O trabalho suplementar diurno e nocturno só contempla o trabalho suplementar efectuado em dias normais de trabalho (primeiras 2 colunas).

As 3 colunas seguintes são específicas para o trabalho suplementar em dias de descanso semanal obrigatório, complementar e feriados.

a) Considerar os cargos abrangidos pelo Estatuto do Pessoal Dirigente (Leis nº 2/2004, de 15 de janeiro e 51/2005, de 30 e Agosto e republicado pela Lei nº 64/2011, de 22 de Dezembro);

b) Postos das carreiras militares dos três ramos das Forças Armadas (Exército, Marinha e Força Aérea);

c) Registrar outro pessoal de segurança não considerado nas carreira ou grupos anteriores, incluindo os trabalhadores pertencentes aos corpos especiais SIS (Serviço de Informações de Segurança) e SIED (Serviço de Informações Estratégicas de Defesa);

Quadro 14.1: Contagem das horas de trabalho nocturno, normal e suplementar durante o ano, por grupo/cargo/carreira, segundo o género

Grupo/cargo/carreira/ Horas de trabalho nocturno	Trabalho nocturno normal		Trabalho nocturno suplementar		TOTAL		TOTAL
	M	F	M	F	M	F	
Representantes do poder legislativo e de órgãos executivos					0:00	0:00	0:00
Dirigente superior de 1º grau a)					0:00	0:00	0:00
Dirigente superior de 2º grau a)					0:00	0:00	0:00
Dirigente intermédio de 1º grau a)					0:00	0:00	0:00
Dirigente intermédio de 2º grau a)					0:00	0:00	0:00
Dirigente intermédio de 3º grau e seguintes a)					0:00	0:00	0:00
Técnico Superior					0:00	0:00	0:00
Assistente técnico, técnico de nível intermédio, pessoal administrativo					0:00	0:00	0:00
Assistente operacional, operário, auxiliar					0:00	0:00	0:00
Aprendizes e praticantes					0:00	0:00	0:00
Informático					0:00	0:00	0:00
Magistrado					0:00	0:00	0:00
Diplomata					0:00	0:00	0:00
Pessoal dos Serviços Externos do MNE - assistente de residência					0:00	0:00	0:00
Pessoal de Inspeção					0:00	0:00	0:00
Pessoal de Investigação Científica					0:00	0:00	0:00
Docente Ensino Universitário					0:00	0:00	0:00
Docente Ensino Superior Politécnico					0:00	0:00	0:00
Educ. Infância e Doc. do Ens. Básico e Secundário					0:00	0:00	0:00
Médico					0:00	0:00	0:00
Enfermeiro					0:00	0:00	0:00
Téc. Diagnóstico e Terapêutica					0:00	0:00	0:00
Técnico Superior de Saúde					0:00	0:00	0:00
Chefia Tributária					0:00	0:00	0:00
Pessoal de Administração Tributária					0:00	0:00	0:00
Pessoal Aduaneiro					0:00	0:00	0:00
Conservador e Notário					0:00	0:00	0:00
Oficial dos Registos e do Notariado					0:00	0:00	0:00
Oficial de Justiça					0:00	0:00	0:00
Forças Armadas - Oficial b)					0:00	0:00	0:00
Forças Armadas - Sargento b)					0:00	0:00	0:00
Forças Armadas - Praça b)					0:00	0:00	0:00
Polícia Judiciária					0:00	0:00	0:00
Polícia de Segurança Pública - Oficial					0:00	0:00	0:00
Polícia de Segurança Pública - Chefe de Polícia					0:00	0:00	0:00
Polícia de Segurança Pública - Agente					0:00	0:00	0:00
Guarda Nacional Republicana - Oficial					0:00	0:00	0:00
Guarda Nacional Republicana - Sargento					0:00	0:00	0:00
Guarda Nacional Republicana - Guarda					0:00	0:00	0:00
Serviço Estrangeiros Fronteiras					0:00	0:00	0:00
Guarda Prisional					0:00	0:00	0:00
Outro Pessoal de Segurança c)					0:00	0:00	0:00
Bombeiro					0:00	0:00	0:00
Polícia Municipal					0:00	0:00	0:00
Total	0:00	0:00	0:00	0:00	0:00	0:00	0:00

NOTAS:

Considerar o total de horas efectuadas pelos trabalhadores do serviço entre 1 de janeiro e 31 de dezembro, nas situações identificadas;

Este quadro refere-se apenas a trabalho nocturno. Para o preenchimento da coluna "trabalho nocturno suplementar" neste quadro deve-se considerar o trabalho suplementar efectuado em dias normais e em dias de descanso semanal obrigatório, complementar e feriados.

a) Considerar os cargos abrangidos pelo Estatuto do Pessoal Dirigente (Leis nº 2/2004, de 15 de janeiro e 51/2005, de 30 e Agosto e republicado pela Lei nº 64/2011, de 22 de Dezembro);

b) Postos das carreiras militares dos três ramos das Forças Armadas (Exército, Marinha e Força Aérea);

c) Registrar outro pessoal de segurança não considerado nas carreiras ou grupos anteriores, incluindo os trabalhadores pertencentes aos corpos especiais SIS (Serviço de Informações de Segurança) e SIED (Serviço de Informações Estratégicas de Defesa);

Quadro 15: Contagem dos dias de ausências ao trabalho durante o ano, por grupo/cargo/carreira, segundo o motivo de ausência e género

Grupo/cargo/carreira/ Motivos de ausência	Casamento		Proteção na parentalidade		Falecimento de familiar		Doença		Por acidente em serviço ou doença profissional		Assistência a familiares		Trabalhador-estudante		Por conta do período de férias		Com perda de vencimento		Cumprimento de pena disciplinar		Greve		Injustificadas		Outros		Total		TOTAL				
	M	F	M	F	M	F	M	F	M	F	M	F	M	F	M	F	M	F	M	F	M	F	M	F	M	F	M	F					
Representantes do poder legislativo e de órgãos executivos																												0,0	0,0	0,0			
Dirigente superior de 1º grau a)																												0,0	0,0	0,0			
Dirigente superior de 2º grau a)								8,0																				2,0	0,0	10,0	10,0		
Dirigente intermédio de 1º grau a)								2,0							6,5														6,5	2,0	8,5		
Dirigente intermédio de 2º grau a)																													0,0	0,0	0,0		
Dirigente intermédio de 3º grau e seguintes a)																													0,0	0,0	0,0		
Técnico Superior				147,0	5,0		5,0	538,0					5,0	1,0	10,0	34,5													36,5	25,0	757,0	782,0	
Assistente técnico, técnico de nível intermédio, pessoal administrativo			11,0	14,0	5,0	7,0	391,5	119,5		183,0			14,0		9,0	53,0														3,5	430,5	380,0	810,5
Assistente operacional, operário, auxiliar																														0,0	0,0	0,0	
Aprendizes e praticantes																														0,0	0,0	0,0	
Informático							1,0		14,0						3,0											1,0				19,0	0,0	19,0	
Magistrado																														0,0	0,0	0,0	
Diplomata																														0,0	0,0	0,0	
Pessoal dos Serviços Externos do MNE - assistente de residência																														0,0	0,0	0,0	
Pessoal de Inspeção																														0,0	0,0	0,0	
Pessoal de Investigação Científica																														0,0	0,0	0,0	
Docente Ensino Universitário																														0,0	0,0	0,0	
Docente Ensino Superior Politécnico																														0,0	0,0	0,0	
Educ. Infância e Doc. do Ens. Básico e Secundário																														0,0	0,0	0,0	
Médico																														0,0	0,0	0,0	
Enfermeiro																														0,0	0,0	0,0	
Téc. Diagnóstico e Terapêutica																														0,0	0,0	0,0	
Técnico Superior de Saúde																														0,0	0,0	0,0	
Chefia Tributária																														0,0	0,0	0,0	
Pessoal de Administração Tributária																														0,0	0,0	0,0	
Pessoal Aduaneiro																														0,0	0,0	0,0	
Conservador e Notário																														0,0	0,0	0,0	
Oficial dos Registos e do Notariado																														0,0	0,0	0,0	
Oficial de Justiça																														0,0	0,0	0,0	
Forças Armadas - Oficial b)																														0,0	0,0	0,0	
Forças Armadas - Sargento b)																														0,0	0,0	0,0	
Forças Armadas - Praça b)																														0,0	0,0	0,0	
Polícia Judiciária																														0,0	0,0	0,0	
Polícia de Segurança Pública - Oficial																														0,0	0,0	0,0	
Polícia de Segurança Pública - Chefe de Polícia																														0,0	0,0	0,0	
Polícia de Segurança Pública - Agente																														0,0	0,0	0,0	
Guarda Nacional Republicana - Oficial																														0,0	0,0	0,0	
Guarda Nacional Republicana - Sargento																														0,0	0,0	0,0	
Guarda Nacional Republicana - Guarda																														0,0	0,0	0,0	
Serviço Estrangeiros Fronteiras																														0,0	0,0	0,0	
Guarda Prisional																														0,0	0,0	0,0	
Outro Pessoal de Segurança c)																														0,0	0,0	0,0	
Bombeiro																														0,0	0,0	0,0	
Polícia Municipal																														0,0	0,0	0,0	
Total	0,0	0,0	11,0	161,0	10,0	7,0	397,5	667,5	14,0	183,0	0,0	0,0	19,0	1,0	28,5	87,5	0,0	0,0	0,0	0,0	0,0	0,0	0,0	0,0	0,0	1,0	42,0	481,0	1.149,0	1.630,0	1.630,0		

NOTAS:

Considerar o total de dias completos de ausência;

a) Considerar os cargos abrangidos pelo Estatuto do Pessoal Dirigente (Lei nº 2/2004, de 15 de Janeiro e 51/2005, de 30 de Agosto e republicado pela Lei nº 64/2011, de 22 de Dezembro);

b) Postos das carreiras militares dos três ramos das Forças Armadas (Exército, Marinha e Força Aérea);

c) Registrar outro pessoal de segurança não considerado nas carreiras ou grupos anteriores, incluindo os trabalhadores pertencentes aos corpos especiais SIS (Serviço de Informações de Segurança) e SIED (Serviço de Informações Estratégicas de Defesa);

Quadro 16 : Contagem dos trabalhadores em greve durante o ano, por escalão de PNT e tempo de paralisação

Identificação da greve			
Data	Âmbito (escolher da lista em baixo)		Motivo(s) da greve
dd-mm-aaaa			Este campo contém uma lista para o(s) motivo(s) da greve. Deve ser escolhido na lista definida pelo menos 1 motivo por greve.
PNT (*)	Nº de trabalhadores em greve	Duração da paralisação (em hh/mm)	
35 horas			
40 horas			
42 horas			
Trabalho a tempo parcial (**)			
Outros			
Total	0	0:00	

Substituir dd-mm-aaaa pelo dia, mês e ano respectivo da greve

(*) Período Normal de Trabalho

Clicar em cima das células a amarelo na seta à direita para escolher o item correspondente da lista de valores disponível

(**) Artigo 68º da LTFP, aprovada em anexo à Lei nº 35/2014, de 20 de junho

Identificação da greve			
Data	Âmbito (escolher da lista em baixo)		Motivo(s) da greve
dd-mm-aaaa			Este campo contém uma lista para o(s) motivo(s) da greve. Deve ser escolhido na lista definida pelo menos 1 motivo por greve.
PNT (*)	Nº de trabalhadores em greve	Duração da paralisação (em hh/mm)	
35 horas			
40 horas			
42 horas			
Trabalho a tempo parcial (**)			
Outros			
Total	0	0:00	

Substituir dd-mm-aaaa pelo dia, mês e ano respectivo da greve

(*) Período Normal de Trabalho

Clicar em cima das células a amarelo na seta à direita para escolher o item correspondente da lista de valores disponível

(**) Artigo 68º da LTFP, aprovada em anexo à Lei nº 35/2014, de 20 de junho

Identificação da greve			
Data	Âmbito (escolher da lista em baixo)		Motivo(s) da greve
dd-mm-aaaa			Este campo contém uma lista para o(s) motivo(s) da greve. Deve ser escolhido na lista definida pelo menos 1 motivo por greve.
PNT (*)	Nº de trabalhadores em greve	Duração da paralisação (em hh/mm)	
35 horas			
40 horas			
42 horas			
Trabalho a tempo parcial (**)			
Outros			
Total	0	0:00	

Substituir dd-mm-aaaa pelo dia, mês e ano respectivo da greve

(*) Período Normal de Trabalho

Clicar em cima das células a amarelo na seta à direita para escolher o item correspondente da lista de valores disponível

(**) Artigo 68º da LTFP, aprovada em anexo à Lei nº 35/2014, de 20 de junho

Identificação da greve			
Data	Âmbito (escolher da lista em baixo)		Motivo(s) da greve
dd-mm-aaaa			Este campo contém uma lista para o(s) motivo(s) da greve. Deve ser escolhido na lista definida pelo menos 1 motivo por greve.
PNT (*)	Nº de trabalhadores em greve	Duração da paralisação (em hh/mm)	
35 horas			
40 horas			
42 horas			
Trabalho a tempo parcial (**)			
Outros			
Total	0	0:00	

Substituir dd-mm-aaaa pelo dia, mês e ano respectivo da greve

(*) Período Normal de Trabalho

Clicar em cima das células a amarelo na seta à direita para escolher o item correspondente da lista de valores disponível

(**) Artigo 68º da LTFP, aprovada em anexo à Lei nº 35/2014, de 20 de junho

Identificação da greve			
Data	Âmbito (escolher da lista em baixo)		Motivo(s) da greve
dd-mm-aaaa			Este campo contém uma lista para o(s) motivo(s) da greve. Deve ser escolhido na lista definida pelo menos 1 motivo por greve.
PNT (*)	Nº de trabalhadores em greve	Duração da paralisação (em hh/mm)	
35 horas			
40 horas			
42 horas			
Trabalho a tempo parcial (**)			
Outros			
Total	0	0:00	

Substituir dd-mm-aaaa pelo dia, mês e ano respectivo da greve

(*) Período Normal de Trabalho

Clicar em cima das células a amarelo na seta à direita para escolher o item correspondente da lista de valores disponível

Quadro 17: Estrutura remuneratória, por género

A - Remunerações mensais ilíquidas (brutas)

Mês de referência: Dezembro

(Indicar o N.º de trabalhadores de acordo com a respectiva posição remuneratória, independentemente de terem ou não recebido a remuneração ou outros abonos no mês de Dezembro)

Género / Escalão de remunerações	Número de trabalhadores		
	Masculino	Feminino	Total
Até 500 €	0	0	0
501-1000 €	10	12	22
1001-1250 €	3	16	19
1251-1500 €	2	13	15
1501-1750 €	5	5	10
1751-2000€	0	2	2
2001-2250 €	2	6	8
2251-2500 €	3	4	7
2501-2750 €	1	5	6
2751-3000 €	1	4	5
3001-3250 €	0	0	0
3251-3500 €	2	3	5
3501-3750 €	0	1	1
3751-4000 €	0	0	0
4001-4250 €	0	0	0
4251-4500 €	0	0	0
4501-4750 €	0	0	0
4751-5000 €	0	0	0
5001-5250 €	1	0	1
5251-5500 €	0	0	0
5501-5750 €	0	0	0
5751-6000 €	0	0	0
Mais de 6000 €	0	0	0
Total	30	71	101

NOTAS:

- Deve indicar o número de trabalhadores em cada escalão por género;
- O total do quadro 17 deve ser igual ao total dos quadros 1, 2, 3, 4, 12 e 13, por género
- Remunerações mensais ilíquidas (brutas): Considerar remuneração mensal base ilíquida mais suplementos regulares e/ou adicionais/diferenciais remuneratórios de natureza permanente.
- Não incluir prestações sociais, subsídio de refeição e outros benefícios sociais;

B - Remunerações máximas e mínimas dos trabalhadores a tempo completo

Período de referência: mês de Dezembro

Remuneração (€)	Euros	
	Masculino	Feminino
Mínima (€)	561,55 €	683,13 €
Máxima (€)	5.133,86 €	3.705,95 €

NOTA:

Na remuneração deve incluir o valor (euros) das remunerações, mínima e máxima.

Quadro 18: Total dos encargos anuais com pessoal

Encargos com pessoal	Valor (Euros)
Remuneração base (*)	2.139.836,64 €
Suplementos remuneratórios	65.368,60 €
Prémios de desempenho	
Prestações sociais	101.077,69 €
Benefícios sociais	0,00 €
Outros encargos com pessoal (**)	
Total	2.306.282,93 €

Nota:

(*) - incluindo o subsídio de férias e o subsídio de Natal.

(**) - registar as indemnizações por férias não gozadas e as compensações por caducidade dos contratos dos trabalhadores saídos.

Quadro 18.1: Suplementos remuneratórios

Suplementos remuneratórios	Valor (Euros)
Trabalho suplementar (diurno e nocturno)	12.419,28 €
Trabalho normal nocturno	
Trabalho em dias de descanso semanal, complementar e feriados (*)	1.678,17 €
Disponibilidade permanente	
Outros regimes especiais de prestação de trabalho	
Risco, penosidade e insalubridade	
Fixação na periferia	
Trabalho por turnos	
Abono para fálhas	
Participação em reuniões	
Ajudas de custo	
Representação	49.508,01 €
Secretariado	1.292,12 €
Outros suplementos remuneratórios	471,02 €
Total	65.368,60 €

Nota:

(*) - se não incluído em trabalho suplementar (diurno e nocturno).

Quadro 18.2: Encargos com prestações sociais

Prestações sociais	Valor (Euros)
Subsídios no âmbito da protecção da parentalidade (maternidade, paternidade e adopção)	6.323,56 €
Abono de família	4.687,02 €
Subsídio de educação especial	
Subsídio mensal vitalício	
Subsídio para assistência de 3ª pessoa	
Subsídio de funeral	
Subsídio por morte	
Acidente de trabalho e doença profissional	
Subsídio de desemprego	
Subsídio de refeição	90.067,11 €
Outras prestações sociais (incluindo Pensões)	
Total	101.077,69 €

Quadro 18.3: Encargos com benefícios sociais

Benefícios de apoio social	Valor (Euros)
Grupos desportivos/casa do pessoal	
Refeitórios	
Subsídio de frequência de creche e de educação pré-escolar	
Colónias de férias	
Subsídio de estudos	
Apoio socio-económico	
Outros benefícios sociais	
Total	0,00 €

Quadro 19: Número de acidentes de trabalho e de dias de trabalho perdidos com baixa durante o ano, por género

Acidentes de trabalho		No local de trabalho					In itinere					
		Total	Inferior a 1 dia (sem dar lugar a baixa)	1 a 3 dias de baixa	4 a 30 dias de baixa	Superior a 30 dias de baixa	Mortal	Total	Inferior a 1 dia (sem dar lugar a baixa)	1 a 3 dias de baixa	4 a 30 dias de baixa	Superior a 30 dias de baixa
Nº total de acidentes de trabalho (AT) ocorridos no ano de referência	M	0					1			1		
	F	2			1	1	0					
Nº de acidentes de trabalho (AT) com baixa ocorridos no ano de referência	M	0					1			1		
	F	2			1	1	0					
Nº de dias de trabalho perdidos por acidentes ocorridos no ano	M	0					14			14		
	F	183			5	178	0					
Nº de dias de trabalho perdidos por acidentes ocorridos em anos anteriores	M	0					0					
	F	0					0					

Notas:

Considerar os acidentes de trabalho registados num auto de notícia.

O "Nº total de acidentes" refere-se ao total de ocorrências, com baixa, sem baixa e mortais. O "Nº de acidentes com baixa" exclui os mortais. Excluir os acidentes mortais no cálculo dos dias de trabalho perdidos na sequência de acidentes de trabalho.

Quadro 20: Número de casos de incapacidade declarados durante o ano, relativamente aos trabalhadores vítimas de acidente de trabalho

Casos de incapacidade	Nº de casos
Casos de incapacidade permanente:	0
- absoluta	
- parcial	
- absoluta para o trabalho habitual	
Casos de incapacidade temporária e absoluta	3
Casos de incapacidade temporária e parcial	
Total	3

Quadro 21: Número de situações participadas e confirmadas de doença profissional e de dias de trabalho perdidos durante o ano

Doenças profissionais		Nº de casos	Nº de dias de ausência
Código(*)	Designação		

Nota:

(*) - Conforme lista constante do DR n.º 6/2001, de 3 de Maio, actualizado pelo DR n.º 76/2007, de 17 de Julho.

Quadro 22: Número e encargos das actividades de medicina no trabalho ocorridas durante o ano

Actividades de medicina no trabalho	Número	Valor (Euros)
Total dos exames médicos efectuados:	0	0,00 €
Exames de admissão		
Exames periódicos		
Exames ocasionais e complementares		
Exames de cessação de funções		
Despesas com a medicina no trabalho (*)		
Visitas aos postos de trabalho		

Nota:

(*) incluir os montantes pagos aos médicos, enfermeiros, outros técnicos de saúde e técnicos de higiene e segurança no trabalho que prestaram serviço durante o ano, desde que não tenham sido contabilizados no quadro 1. ("pessoas ao serviço em 31 de Dezembro"), as despesas efectuadas com a aquisição de medicamentos, meios auxiliares de diagnóstico, exames médicos e todo e qualquer gasto relacionado com a medicina do trabalho, à exceção dos montantes investidos em infraestruturas.

Quadro 23: Número de intervenções das comissões de segurança e saúde no trabalho ocorridas durante o ano, por tipo

Segurança e saúde no trabalho Intervenções das comissões	Número
Reuniões da Comissão	
Visitas aos locais de trabalho	
Outras	

Quadro 24: Número de trabalhadores sujeitos a acções de reintegração profissional em resultado de acidentes de trabalho ou doença profissional durante o ano

Segurança e saúde no trabalho Acções de reintegração profissional	Número
Alteração das funções exercidas	
Formação profissional	
Adaptação do posto de trabalho	
Alteração do regime de duração do trabalho	
Mobilidade interna	

Nota:

Artigo 23º do Decreto-Lei nº 503/99, de 20 de Novembro, alterado pelo Decreto-Lei nº 50-C/2007, de 6 de Março e pela Lei nº 64-A/2008, de 31 de Dezembro.

Quadro 25: Número de acções de formação e sensibilização em matéria de segurança e saúde no trabalho

Segurança e saúde no trabalho Acções de formação	Número
Acções realizadas durante o ano	
Trabalhadores abrangidos pelas acções realizadas	

Quadro 26: Custos com a prevenção de acidentes e doenças profissionais durante o ano

Segurança e saúde no trabalho Custos	Valor (Euros)
Encargos de estrutura de medicina e segurança no trabalho (a)	
Equipamento de protecção (b)	
Formação em prevenção de riscos (c)	
Outros custos com a prevenção de acidentes e doenças profissionais (d)	

Nota:

(a) Encargos na organização dos serviços de segurança e saúde no trabalho e encargos na organização / modificação dos espaços de trabalho

(b) Encargos na aquisição de bens ou equipamentos

(c) Encargos na formação, informação e consulta

(d) Incluir única e exclusivamente os encargos com a criação e manutenção de estruturas destinadas à medicina do trabalho e à segurança do trabalhador no exercício da sua profissão.

Quadro 27: Contagem relativa a participações em acções de formação profissional durante o ano, por tipo de acção, segundo a duração

Tipo de acção/duração	Menos de 30 horas	De 30 a 59 horas	de 60 a 119 horas	120 horas ou mais	Total
Internas					0
Externas	104	3	4	1	112
Total	104	3	4	1	112

Notas:

Relativamente às acções de formação profissional realizadas durante o ano e em que tenham participado os efectivos do serviço, considerar como:

- acção interna, organizada pela entidade;
- acção externa, organizada por outras entidades;

- N.º de participações = n.º trabalhadores na acção 1 + n.º trabalhadores na acção 2 + ... + n.º trabalhadores na acção n (exemplo: se o mesmo trabalhador participou em 2 acções diferentes ou iguais com datas diferentes, conta como 2 participações);

Quadro 28: Contagem relativa a participações em acções de formação durante o ano, por grupo/cargo/carreira, segundo o tipo de acção

Grupo/cargo/carreira/ Nº de participações e de participantes	Acções internas	Acções externas	TOTAL	
	Nº de participações	Nº de participações	Nº de participações (*)	Nº de participantes (**)
Representantes do poder legislativo e de órgãos executivos			0	
Dirigente superior de 1º grau a)		1	1	1
Dirigente superior de 2º grau a)		2	2	1
Dirigente intermédio de 1º grau a)		8	8	3
Dirigente intermédio de 2º grau a)		8	8	3
Dirigente intermédio de 3º grau e seguintes a)			0	
Técnico Superior		70	70	36
Assistente técnico, técnico de nível intermédio, pessoal administrativo		21	21	18
Assistente operacional, operário, auxiliar			0	
Aprendizes e praticantes			0	
Informático		2	2	4
Magistrado			0	
Diplomata			0	
Pessoal dos Serviços Externos do MNE - administrativo			0	
Pessoal dos Serviços Externos do MNE - operacional			0	
Pessoal de Inspeção			0	
Pessoal de Investigação Científica			0	
Docente Ensino Universitário			0	
Docente Ensino Superior Politécnico			0	
Educ. Infância e Doc. do Ens. Básico e Secundário			0	
Médico			0	
Enfermeiro			0	
Téc. Diagnóstico e Terapêutica			0	
Técnico Superior de Saúde			0	
Chefia Tributária			0	
Pessoal de Administração Tributária			0	
Pessoal Aduaneiro			0	
Conservador e Notário			0	
Oficial dos Registos e do Notariado			0	
Oficial de Justiça			0	
Forças Armadas - Oficial b)			0	

Forças Armadas - Sargento b)			0	
Forças Armadas - Praça b)			0	
Polícia Judiciária			0	
Polícia de Segurança Pública - Oficial			0	
Polícia de Segurança Pública - Chefe de Polícia			0	
Polícia de Segurança Pública - Agente			0	
Guarda Nacional Republicana - Oficial			0	
Guarda Nacional Republicana - Sargento			0	
Guarda Nacional Republicana - Guarda			0	
Serviço Estrangeiros Fronteiras			0	
Guarda Prisional			0	
Outro Pessoal de Segurança c)			0	
Bombeiro			0	
Polícia Municipal			0	
Total	0	112	112	66
Totais devem ser iguais aos do Q. 27				

Notas:

(*) - N.º de participações = n.º trabalhadores na acção 1 + n.º trabalhadores na acção 2 +...+ n.º trabalhadores na acção n (exemplo: se o mesmo trabalhador participou em 2 acções diferentes ou iguais com datas diferentes, conta como 2 participações);

(**) - Considerar o total de trabalhadores que, em cada grupo/cargo/carreira, participou em pelo menos 1 acção de formação (exemplo: se o mesmo trabalhador participou em 2 acções diferentes ou iguais com datas diferentes, conta apenas como 1 participante);

a) Considerar os cargos abrangidos pelo Estatuto do Pessoal Dirigente (Leis nº 2/2004, de 15 de janeiro e 51/2005, de 30 e Agosto e republicado pela Lei nº 64/2011, de 22 de Dezembro);

b) Postos das carreiras militares dos três ramos das Forças Armadas (Exército, Marinha e Força Aérea);

c) Registrar outro pessoal de segurança não considerado nas carreira ou grupos anteriores, incluindo os trabalhadores pertencentes aos corpos especiais SIS (Serviço de Informações de Segurança) e SIED (Serviço de Informações Estratégicas de Defesa);

Quadro 29: Contagem das horas dispendidas em formação durante o ano, por grupo/cargo/carreira, segundo o tipo de acção

Grupo/cargo/carreira/ dispendidas	Horas	Horas dispendidas em acções internas	Horas dispendidas em acções externas	Total de horas em acções de formação
Representantes do poder legislativo e de órgãos executivos				0:00
Dirigente superior de 1º grau a)			8:00	8:00
Dirigente superior de 2º grau a)			38:00	38:00
Dirigente intermédio de 1º grau a)			151:00	151:00
Dirigente intermédio de 2º grau a)			124:00	124:00
Dirigente intermédio de 3º grau e seguintes a)				0:00
Técnico Superior			1196:00	1196:00
Assistente técnico, técnico de nível intermédio, pessoal administrativo			324:00	324:00
Assistente operacional, operário, auxiliar				0:00
Aprendizes e praticantes				0:00
Informático			7:00	7:00
Magistrado				0:00
Diplomata				0:00
Pessoal dos Serviços Externos do MNE - administrativo				0:00
Pessoal dos Serviços Externos do MNE - operacional				0:00
Pessoal de Inspeção				0:00
Pessoal de Investigação Científica				0:00
Docente Ensino Universitário				0:00

Docente Ensino Superior Politécnico			0:00
Educ. Infância e Doc. do Ens. Básico e Secundário			0:00
Médico			0:00
Enfermeiro			0:00
Téc. Diagnóstico e Terapêutica			0:00
Técnico Superior de Saúde			0:00
Chefia Tributária			0:00
Pessoal de Administração Tributária			0:00
Pessoal Aduaneiro			0:00
Conservador e Notário			0:00
Oficial dos Registos e do Notariado			0:00
Oficial de Justiça			0:00
Forças Armadas - Oficial b)			0:00
Forças Armadas - Sargento b)			0:00
Forças Armadas - Praça b)			0:00
Polícia Judiciária			0:00
Polícia de Segurança Pública - Oficial			0:00
Polícia de Segurança Pública - Chefe de Polícia			0:00
Polícia de Segurança Pública - Agente			0:00
Guarda Nacional Republicana - Oficial			0:00
Guarda Nacional Republicana - Sargento			0:00
Guarda Nacional Republicana - Guarda			0:00
Serviço Estrangeiros Fronteiras			0:00
Guarda Prisional			0:00
Outro Pessoal de Segurança c)			0:00
Bombeiro			0:00
Polícia Municipal			0:00

Notas:

Considerar as horas dispendidas por todos os efectivos do serviço em cada um dos tipos de acções de formação realizadas durante o ano;

a) Considerar os cargos abrangidos pelo Estatuto do Pessoal Dirigente (Leis nº 2/2004, de 15 de janeiro e 51/2005, de 30 e Agosto e republicado pela Lei nº 64/2011, de 22 de Dezembro);

b) Postos das carreiras militares dos três ramos das Forças Armadas (Exército, Marinha e Força Aérea);

c) Registrar outro pessoal de segurança não considerado nas carreira ou grupos anteriores, incluindo os trabalhadores pertencentes aos corpos especiais SIS (Serviço de Informações de Segurança) e SIED (Serviço de Informações Estratégicas de Defesa);

Quadro 30: Despesas anuais com formação

Tipo de acção/valor	Valor (Euros)
Despesa com acções internas	
Despesa com acções externas	7.678,13 €
Total	7.678,13 €

Notas:

Considerar as despesas efectuadas durante ano em actividades de formação e suportadas pelo orçamento da entidade.

Quadro 31: Relações profissionais

Relações profissionais	Número
Trabalhadores sindicalizados	14
Elementos pertencentes a comissões de trabalhadores	
Total de votantes para comissões de trabalhadores	

Quadro 32: Disciplina

Disciplina	Número
Processos transitados do ano anterior	
Processos instaurados durante o ano	
Processos transitados para o ano seguinte	
Processos decididos - total:	0
* Arquivados	
* Repreensão escrita	
* Multa	
* Suspensão	
* Demissão (1)	
* Despedimento por facto imputável ao trabalhador (2)	
* Cessação da comissão de serviço	

Notas:

(1) - para trabalhadores Nomeados

(2) - para trabalhadores em Contratos de Trabalho em Funções Públicas